

Puruveden, Karjalan Pyhäjärven ja itäisen Pihlajaveden vesienhoidon organisointi

Esiselvitysraportti

PAAVO JANTUNEN



Sisältö

1. Johdanto	3
2. Taustaa.....	4
3. Esiselvityshankkeen tavoitteet ja rajaukset.....	7
4. Organisaation tavoitteenasettelu ja toiminnan vaihtoehtojen kuvaus	8
4.1 Nykyinen toiminta ja toimintamallit alueella.....	8
4.2 Perustettavan organisaation maantieteellinen toiminta-alue.....	11
4.3 Organisaation tavoitteenasettelu.....	12
4.4 Organisaatiomuodot	13
4.5 Vaihtoehtojen vertailu, edut ja haitat.....	14
4.6 Perustettavan organisaation toiminta-alueen ja organisaatiomuodon valinta.....	19
5. Toimintakentän määrittely ja toimintaedellytysten arviointi.....	22
5.1 Taloudellinen pohja ja talouden hallinta	22
5.2 Toimivalta alueella	24
5.3 Asiakkuuksien määrittely	25
5.4 Hankelähtöisen toiminnan edistämismahdollisuudet.....	26
5.5 Organisaation muiden tavoitteiden kuvaus.....	27
5.6 Toiminnan seuranta.....	28
6. Organisaation rakenne ja sidosryhmät	29
6.1 Tarvittava henkilöstö ja tehtävät.....	29
6.2 Toimitila	30
6.3 Sidosryhmät	30
6.4 Organisaatiomalli.....	31
7. Yhteenveto	34

Kansilehden kuva: Käräjäkallio Puruvedellä Etelä-Savon ja Pohjois-Karjalan rajalla. © Reijo Jantunen 2012

1. Johdanto

Tämä esiselvitysraportti on laadittu Etelä-Savon ELY-keskuksen toimeksiannosta Puruveden alueen potentiaalisten vesienhoidon organisoitapojen kartoittamiseksi. Raportissa käsitellään Puruveden ja sen samantyyppisten naapurivesistöjen eli Karjalan Pyhäjärven ja Pihlajaveden itäisten osien vesiensuojelun vallitsevaa tilannetta ja historiaa, alueella entuudestaan toimivien vesienhoidon organisaatioiden toimintaa, verkostoitumista ja sidosryhmiä, sekä toimintakentässä havaittuja puutteita. Näiden tietojen ja esiselvitystyön ohessa muuten kertyneiden tietojen perusteella valitaan vertailuun potentiaalisimmat vaihtoehdot alueen vesienhoidon organisoimistavaksi. Raportin lopuksi esitetään vertailun perusteella parhaaksi osoittautuneen vaihtoehdon toimintakenttä, toimintaedellytykset, rakenne sekä sen rooli osana laajempaa toimijaverkosta.

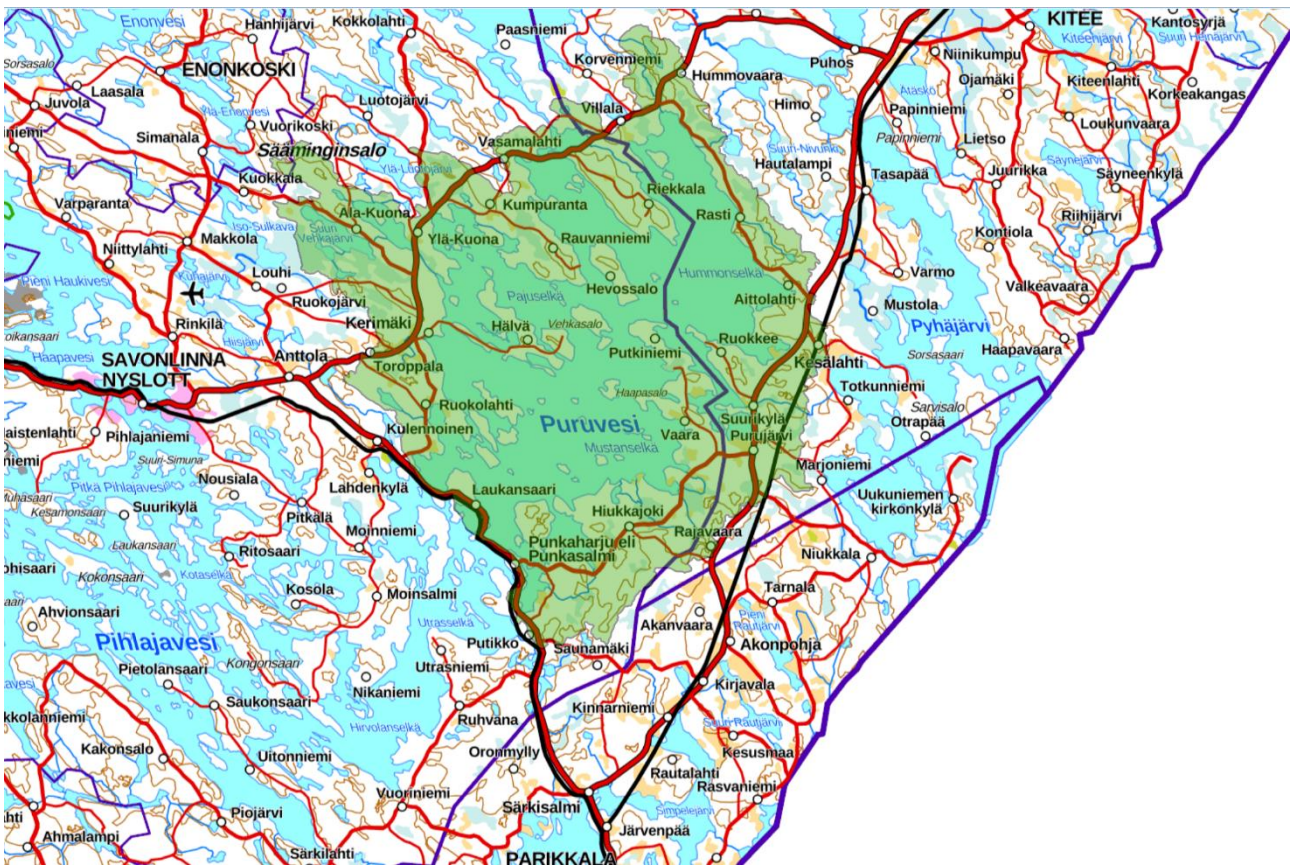
Esiselvityshanke toteutetaan ympäristöministeriön myöntämällä vesienhoidon erillismäärärahalla Vesiensuojelun tehostamisohjelmasta teemasta "asiantuntija- ja yhteistyöverkostojen tukeminen". Tämän raportin on laatinut DI Paavo Jantunen yhteistyössä Etelä-Savon ELY-keskuksen ja Pro Puruvesi ry:n kanssa. Esiselvitystyössä on ollut mukana keskeisten alueen vesienhoidon toimijoiden ja sidosryhmien edustajia ainakin seuraavista organisaatioista: Etelä-Savon ELY-keskus, Pohjois-Karjalan ELY-keskus, Kaakkois-Suomen ELY-keskus, Savonlinnan kaupunki, Kiteen kaupunki, Parikkalan kunta, Puruveden kalatalousalue, Karjalan Pyhäjärven kalatalousalue, Itäisen Pihlajaveden osakaskunta, Pro Puruvesi ry, Karjalan Pyhäjärvi ry ja Länsi-Punkaharjun kyläyhdistys ry.

2. Taustaa

Puruvesi oli yksi vuosina 2016–2022 toteutuneen valtakunnallisen FRESHABIT LIFE IP -hankkeen kohdealueista. Puruveden alueen osahankkeen koordinoinnista vastasi ohjausryhmä, jonka rooli koko Puruveden vesienhoidossa muodostui tärkeäksi. Pääpaino ohjausryhmän toiminnassa oli tuoda esiin ja edistää vesienhoidollista, vesiensuojellista ja tutkimuksellista toimintaa hankkeelle asetettujen tavoitteiden mukaisesti. Ohjausryhmä käytännössä koordinoi vuoden 2016 alusta alkaen koko Puruveden alueen vesienhoitoa ja seurasi, kuinka hankkeen ulkopuolinen vesienhoito tukee hanketta ja hanke puolestaan muuta vesienhoitoa Puruvedellä.

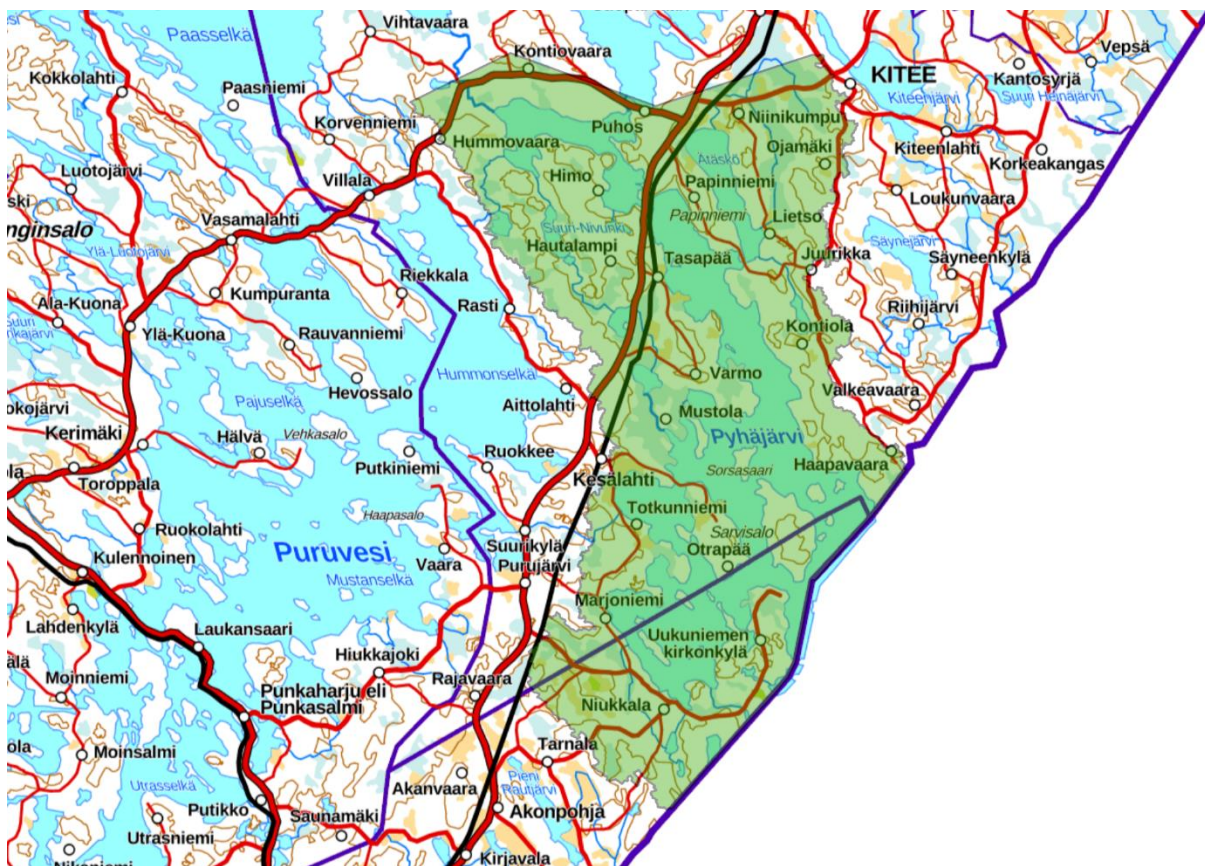
Hankkeen päätyttyä syyskuussa 2022 päättyi myös hankkeen ohjausryhmän toiminta. Tämän myötä kävi ilmeiseksi, että myös jatkossa tarvitaan taho, joka koordinoi ja seuraa koko Puruveden alueen vesienhoitoa. Sen on pystyttävä myös hakemaan ja hallinnoimaan suurehkojakin hankkeita sekä edistämään Puruveden kaltaisten poikkeuksellisten järvikohteiden tutkimus- ja kehittämistoimintaa. Alueella toimiva verkosto on kattanut muun muassa seuraavat organisaatiot: Etelä-Savon ja Pohjois-Karjalan ELY-keskukset, Metsäkeskus, Pro Puruvesi ry, Puruveden kalatalousalue, Metsähallituksen Luontopalvelut, Suomen ympäristökeskus, Luonnonvarakeskus, Savonlinnan kaupunki ja Kiteen kaupunki.

Uutta organisoitumismallia on pohdittu yhteistyöverkoston piirissä jo pitkään, mutta päätöstä ratkaisuksi ei ole luontaisesti syntynyt. Uudenlaiselle organisoinnille on kuitenkin selkeä tarve jatkettaessa Puruveden alueen vesien puhtauden parantamista ja tehtyjen toimenpiteiden vaikutusten turvaamista myös ilmaston lämpiämisen olosuhteissa. Pohjana ovat aikaisemmat hanketoimet sekä erityisen tärkeänä Puruveden kalatalousalueen kattavaan vesienhoidon yleissuunnitelmaan sisällytetyt tavoitteet ja vesienhoidon toimenpiteet.



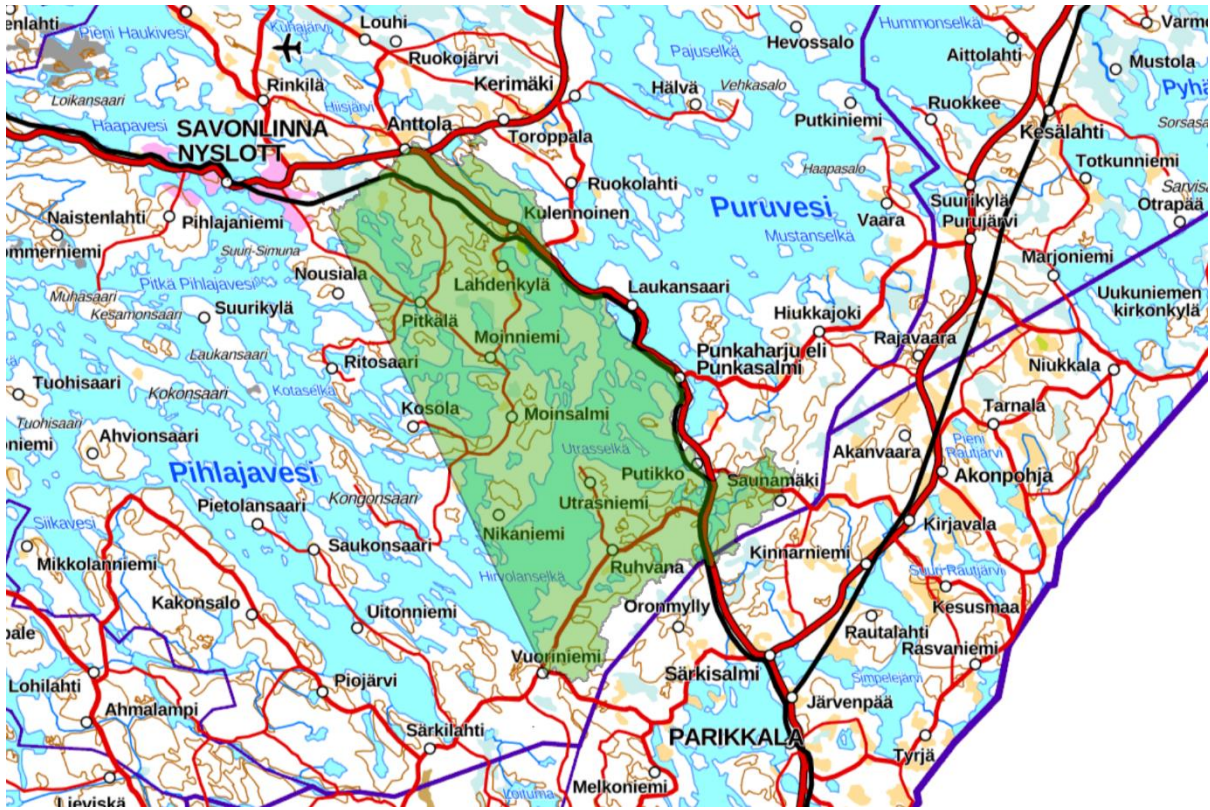
Kuva 1. Puruveden valuma-alue. © Esri, MML 2023

Tämän esiselvitystyön alettua kävi nopeasti selväksi, että myös Puruveden itäisen naapurijärven, Karjalan Pyhäjärven osalta on tarvetta ja kiinnostusta vastaavanlaiselle vesienhoitoa koordinoivalle taholle. Pyhäjärvi on tilansa ja luonteensa osalta samankaltainen Puruveden kanssa: sen vesienhoidon haasteet ovat pääpiirteissään samat ja kuten Puruvesi, myös Pyhäjärvi jakautuu vesienhoidon vastuutahojen hallinnollisten rajojen eri puolille. Pyhäjärvi sijaitsee Etelä-Karjalan ja Pohjois-Karjalan rajalla siten, että eteläosa on Parikkalan kunnan ja pohjoisosa Kiteen kaupungin alueella. ELY-keskusten osalta eteläinen Pyhäjärvi kuuluu Kaakkois-Suomen ELY-keskuksen vastuualueeseen ja pohjoisosa taas Pohjois-Karjalan ELY-keskukselle. Sekä Puruvedellä että Pyhäjärvellä on suuret Natura 2000 -alueet, joiden suojeluperusteena on sama luontotyyppi (hiekkamaiden niukkamineraaliset niukkaravinteiset vedet, *Littorelletalia uniflorae*).



Kuva 2. Karjalan Pyhäjärven valuma-alue. © Esri, MML 2023

Pihlajaveden itäinen osa puolestaan on suora jatkuemo Puruvedelle, jonka kanssa se muodostaa Punkaharjua ympäröivän vesistöalueen. Pihlajaveden luonne muuttuu asteittain mentäessä Puruveden laidalta kohti Savonlinnan kaupunkialuetta, missä siihen yhtyy Haukiveden tummasävyisempi vesi. Pihlajavedelläkin on suuri Natura 2000 -alue, mutta sen suojelu perustuu eri luontotyyppeihin kuin Puruveden ja Pyhäjärven suojelualue, eikä se ulotu itäisimmän Pihlajaveden alueelle.



Kuva 3. Itäisen Pihlajaveden alueen suuntaa antava valuma-alue. © Esri, MML 2023

3. Esiselvityshankkeen tavoitteet ja rajaukset

Esiselvityshankkeen perimmäinen tavoite on tunnistaa Puruveden ja mahdollisesti siihen liittyvien samantyyppisten lähialueiden pitkäjänteisen vesienhoitotyön keskeisimmät resurssihaasteet ja pyrkiä löytämään tehokkain tapa vastata näihin haasteisiin uuden organisoitumistavan avulla. Tähän tavoitteeseen pyritään alueen vesienhoitotyön keskeisten sidosryhmien kanssa yhteistoiminnassa taustakeskustelujen, kokousten ja kirjallisen esiselvitysraportin laatimisen kautta. Samalla hanke ylläpitää ja rakentaa mainittujen sidosryhmien tilannekuvaa ja yhteistoimintaa. Osaltaan esiselvityshanke myös vastaa Puruveden kaltaisten vesistöjen tilaan ilmastonmuutoksen myötä kohdistuviin uusiin ja tuleviin haasteisiin pyrkimällä varmistamaan, että Suomen kirkasvetisten suurjärvien poikkeukselliset luontoarvot säilyvät lisääntyvistä kuormitustekijöistä huolimatta.

Esiselvitystyötä on rajattu jo lähtötilanteessa tietyillä reunaehdoilla. Nämä reunaehdot keskittyvät uuden organisaation toiminnan eri ulottuvuuksiin. Maantieteellisen toiminta-alueen osalta minimitalvoitteeksi on määritetty koko Puruveden vesi- ja valuma-alueen vesienhoitotyön koordinoinnin yhdistäminen saman vastuorganisaation alaisuuteen, mikä poistaisi merkittäviä esteitä tehokkaan ja suunnitelmallisen vesienhoidon toteutuksen tieltä. Tätä laajemmaksi toiminta-aluevaihtoehdoksi tarkasteluun on rajattu Puruvedestä, Karjalan Pyhäjärvestä ja Pihlajaveden itäisistä osista koostuva alue, jossa vesistöjen luonne, vesienhoidon haasteet ja suurin osa yhteistoimintaverkostosta ovat varsin yhtenevät. Myös kolmas aluerajausmalli, jossa toiminta kohdistuisi vielä laajemmin Puruveden kanssa samantyyppisten järvien vesienhoitoon maantieteellisesti yhtenäisen toiminta-alueen sijaan on ollut esillä esiselvityshankkeen aluksi, mutta käytännön ehdotuksia tällaisen toiminnan järjestelyistä ei ole esiselvityshankkeen aikana juurikaan noussut keskusteluun.

Uuden organisaation toimintamallin osalta esiselvitystyön alkuperäinen rajaus sisälsi neljä mahdollista vaihtoehtoa: säätiömallin, vesiensuojeluyhdistysmallin, verkostomallin sekä muuhun palkattuun henkilöstöön perustuvan organisaatiomallin. Näistä vesiensuojeluyhdistysmalli sisälsi mahdollisuuden sekä uuden alueellisen vesiensuojeluyhdistyksen perustamisesta, että jo olemassa olevien alueellisten vesiensuojeluyhdistysten toiminnan aktivoimisen myös Puruveden seudulla. Muuhun palkattuun henkilöstöön perustuva malli toimi tietynlaisena avoimena vaihtoehtona siltä varalta, että esiselvityksen aikana nousisi esiin jokin ennakkoon tunnistamatta jäänyt toimintatapa, joka mahdollistaisi uuden organisaation tavoitteiden mukaisen toiminnan.

Esiselvityshankkeen ja kirjallisen raportin menetelmä on pääosin diskursiivinen toimintatutkimus. Tilannekartoitus ja toiminnan kehittämisen suuntaviivat pyritään kuvaamaan eri sidosryhmien näkemyksiä yhdistellen siten, että tärkeimmistä linjauksista pystyttäisiin laatimaan konsensushenkinen näkemys. Esiin tuodut näkemykset perustuvat pääosin sidosryhmäkeskusteluihin ja kokouksissa esitettyihin puheenvuoroihin kirjallisten lähteiden sijaan.

4. Organisaation tavoitteenasettelu ja toiminnan vaihtoehtojen kuvaus

4.1 Nykyinen toiminta ja toimintamallit alueella

Puruveden alueella vesienhoidon yhteistyöverkosto on kohtuullisen kattava ja toimiva. Merkittävänä syynä tähän voidaan nähdä Pro Puruvesi ry:n aktiivinen ote vaikuttavuudeltaan riittävien vesienhoitotoimenpiteiden käynnistämässä alueella. Yhdistys on rakentanut alueelle yhteistä tilannekuvaa ja tahtotilaa perustamisestaan asti vuonna 2010. Yhteistoiminta viranomaisten, kunnallisten toimijoiden ja vapaaehtoisten kesken otti tämän seurauksena merkittäviä edistysaskelia. Vuoden 2010 lopulla perustettiin Savonlinnan seudun vesienhoidon toimintaryhmä, jossa oli edustus mm. Savonlinnan kaupungilta ja silloisilta Kerimäen ja Punkaharjun kunnilta, Etelä-Savon ELY-keskukselta, Metsäkeskukselta, Metsähallitukselta, MTK:lta, Savonlinnan Vedeltä sekä Pro Puruvesi ry:ltä. Ryhmän toiminta erillisenä tahona hiipui vuoden 2014 aikana. Tältä ajanjaksolta keskeisimpänä saavutuksena Puruveden suhteen on syytä mainita vuonna 2014 valmistunut Puruveden vesienhoidon yleissuunnitelma, joka syntyi Metsäkeskuksen aloitteesta ja tehtiin virkatyönä siten, että kustannukset jaettiin kuntien, ELY-keskusten, Metsäkeskuksen ja Pro Puruveden kesken. Suunnitelmassa esitettiin toimenpiteitä erityisesti metsätalouden aiheuttamien valuma-alueilta tulevien kuormitustekijöiden hallintaan, ja näitä toimenpiteitä on toteuttanut pääosin Suomen metsäkeskus yhteistyössä muiden alueen toimijoiden kanssa.

FRESHABIT-hankkeen myötä vesienhoitotyö Puruvedellä syveni ja laajeni merkittävästi vuosina 2016–2022. Etelä-Savon ELY-keskuksen johdolla toiminut hankkeen ohjausryhmä koordinoi hankkeen aikana käytännössä kaikkea Puruveden vesienhoitotyötä. FRESHABIT-toiminta osoittautui Puruveden alueella tuloksekkaaksi. Puruveden osahankkeessa keskityttiin viiteen ongelmallisimmaksi nähtyyn alueeseen ympäri Puruvettä. Näillä alueilla pyrittiin saamaan aikaan järven pääaltaaseen saakka vaikuttavia muutoksia pääosin valuma-alueille keskittyneillä vesienhoitotoimenpiteillä. Ongelma-alueita jouduttiin hankesuunnittelussa priorisoimaan, minkä myötä toimenpiteiden ulkopuolelle jäi vielä useita tärkeitä koettuja vesi- ja valuma-alueita eri puolilla Puruvettä. FRESHABIT-hankkeen aikana valmistui myös uusi Puruveden kalatalousalueen vesienhoidon yleissuunnitelma (2021), jossa tarkastellaan vuonna 2014 valmistuneen yleissuunnitelman toteumaa ja linjataan Puruveden vesienhoidon suuntaa jatkossa.

Sekä FRESHABIT-hankkeessa tehtyjen toimenpiteiden täydentämisessä että hankkeen ulkopuolelle jääneiden alueiden vesienhoitotyössä on edetty myös FRESHABIT-hankkeen jälkeen. Merkittävin parhaillaan käynnissä olevista toimenpidekokonaisuuksista Puruvedellä on Hälvänjoen valuma-alueen vesiensuojeluhanke, jossa yhdistyy Metsäkeskuksen Kemera-rahoitteinen osuus ja Pro Puruvesi ry:n vastuulla oleva, eduskunnan vuonna 2021 myöntämästä ”joululahjarahasta” rahoitusta saava osuus. Toinen puoli mainitusta joululahjarahasta käytetään Savonlinnan kaupungin vastuulla oleviin Jouhenjoen valuma-alueen täydennystöihin.

Puruvedellä järven suojeluarvot ovat hyvin yhteensopivat järven virkistys- ja hyötykäytön kanssa. Suojelun ytimessä on järven selkävedet kattava Natura 2000 -alue, joka oli myös FRESHABIT-hankkeen tärkein peruste. Natura 2000 -alueen luontotyyppi (hiekkamaiden niukkamineraaliset niukkaravinteiset vedet) on hyvin pitkälti yhtenevä järven virkistyskäyttäjien näkemyksen kanssa siitä, minkälainen järvi Puruvesi on ja sen kuuluu olla. Yhtenäinen näkemys on välittynyt myös maanomistajien yhteistyöhalukkuuteen vesienhoitotoimenpiteissä, joka on ollut Puruvedellä erinomaisella tasolla.



Kuva 4. Puruvesen Lautalahteen FRESHABIT-hankkeessa toteutettu Suomi 100 -kosteikko. © Pro Puruvesi 2017

Karjalan Pyhäjärvellä vesienhoitoon on herätty kansalaisaktiivisuuden muodossa jo 1980-luvulla. Ensimmäisinä vuosina tämä aktiivisuus johti erilaisiin järven tilaa koskeneisiin selvityksiin. Selvitystyön myötä järven pistekuormitukseen, kuten jätevesien käsittelyyn, alettiin kiinnittää enemmän huomiota. Vapaaehtoistoiminta järjestäytyi 1994 Karjalan Pyhäjärvi ry:n perustamisen myötä. Vuonna 2003 valmistui Karjalan Pyhäjärven vesien ja vesiluonnon suojelusuunnitelma silloisen Pohjois-Karjalan ympäristökeskuksen toimesta. Tässä suunnitelmassa huomion keskipisteenä oli hajakuormituksen pienentämisessä. Suunnitelman myötä toimenpiteitä toteutettiin seuraavina vuosina eriasteisina hankkeina niin alueen kuntien, valtion kuin EU-rahoituksenkin turvin. Valuma-alueen metsätalouden painotteisuudesta johtuen myös Pyhäjärvellä Suomen metsäkeskuksen Kemera-tuet ovat olleet tärkeitä vesienhoitotöiden rahoituksessa. EU-rahoitusta töihin on tullut ennen kaikkea Euroopan aluekehitysrahasto EAKRin kautta. Esimerkkeinä hankkeista mainittakoon hoitokalastus-hanke vuosina 2006–2007 ja Juurikan kanavan kosteikkohanke vuodelta 2014. Myös pienimuotoisia vesikasvien niittoja on tehty eri puolilla Pyhäjärveä ja Ätäsköä. Suurimpana kunnostuskokonaisuutena Pyhäjärven valuma-alueella on ennallistettu Mustolanjoen valuma-alueella oleva Juutinsuo vuosina 2020–2021. Tämän hankkeen budjetti oli noin 240 000 €. Muilta osin hankkeiden budjetti on vaihdellut tyypillisesti muutamasta tuhannesta muutamiin tuhansiin euroihin. Hankehallinnon osalta hankkeet ovat olleet erillisiä kokonaisuuksia, joiden vastuu- ja osallistujatahot ovat vaihdelleet tilannekohtaisesti.

Vuonna 2023 valmistui hyvin kattava Karjalan Pyhäjärven vesienhoitosuunnitelma ja Natura 2000 -alueen hoito- ja käyttösuunnitelma, jonka koostamisesta vastasi Pohjois-Karjalan ELY-keskus. Suunnitelman työryhmässä oli edustajat Imatran seudun ympäristötoimesta, Kaakkois-Suomen ELY-keskuksesta, Karjalan Pyhäjärvi ry:stä,

Keski-Karjalan luonto ry:stä, Kiteen kaupungilta, Luonnonvarakeskukselta, Maa- ja metsätaloustuottajain Keskusliitto MTK:lta, Metsähallitus Luontopalveluista, Pohjois-Karjalan kalatalouskeskukselta, Suomen metsäkeskukselta, Uukuniemen osakaskunnalta ja Vasukkaat - Uukuniemen vapaa-ajan asukkaat ry:stä. Suunnitelmassa on keskitytty erityisesti vapaa-ajan asutuksen, virkistyskäytön ja matkailun kehittämistarpeiden sekä alueen luontoarvojen yhteensovittamiseen. Tavoitteina vesienhoidon osalta on säilyttää Pyhäjärven erinomainen ekologinen tila ja vedenlaatu sekä turvaamaan sen Natura 2000 -alueen suojelun perusteena olevien luontotyyppien ja lajien esiintymisen ja edustavuus. Suunnitelmassa kuvatut toimenpiteet keskittyvät valuma-alueiden ravinne- ja kiintoainekuormituksen vähentämiseen metsätalouden, maatalouden ja asutuksen maankäytön suositeltuja käytäntöjä noudattamalla.



Kuva 5. Niittokone kuvattuna Karjalan Pyhäjärven Suolahdessa. © Leena Karvonen 2023

Pihlajaveden itäosissa vesienhoitotyö on ollut kytköksissä koko Pihlajaveden vesienhoitoon. Itäosa eroaa kuitenkin luonteeltaan jossain määrin läntisemmästä Pihlajavedestä. Puruvedeltä lähtöisin oleva kirkkaampi ja vähä-ravinteisempi vesi virtaa Pihlajavedeen Punkaharjulla, kun taas läntisen Pihlajaveden luonnetta määrittelee Haukivedeltä tuleva tummempi ja ravinteikkaampi vesi. Saimaan päävirtaama muodostuu Haukivedeltä tulevasta vedestä, johon itäisen osan vesi vähitellen sekoittuu länteen päin mentäessä. Vesistön eri osien luonne-erojen voidaan olettaa vaikuttavan myös niiden herkkyyteen esimerkiksi ilmastomuutoksen aiheuttamien kuormitustekijöiden suhteen. Pihlajaveden itäosien luonteen ollessa enemmän vähä-ravinteinen ja kirkasvetinen, voivat sen uhka- ja herkkyystekijät joiltain osin olla lähempänä Puruvettä kuin Saimaan päävirtaamaa. Pihlajavesi on myös saimaan-norpan keskeisiä elinympäristöjä.

Vastuutaho Pihlajaveden vesienhoidossa on ollut Etelä-Savon ELY-keskus, jonka toimeksiannosta on laadittu myös vuonna 2022 valmistunut Pihlajaveden kalatalousalueen vesienhoidon yleissuunnitelma. Myös suunnitelman toimeenpanon osalta Etelä-Savon ELY-keskuksella on huomattava rooli ulottuen neuvonnasta rahoitushakemusten ja toimenpiteiden toimeenpanoon. Suunnitelmien jalkauttamisen ja viestinnän osalta suunnitelmassa on annettu roolia myös kalatalousalueelle. Suunnitelman seurantaryhmään on suositeltu kutsuttavaksi mukaan ainakin

Pihlajaveden kalatalousalueen edustajat, osakaskunnat ja muut kalatalouden asiantuntijat, alueen kuntien ympäristönsuojeluviranomaiset, vesihuoltolaitokset, Metsäkeskus, paikalliset vesiensuojeluyhdistykset sekä maanomistajien edustajat. Varsinaisille vesiensuojeluhankkeille on tarkoitus perustaa omat ohjausryhmänsä, jotka raportoivat hankkeiden edistymisestä ja tuloksista seurantaryhmälle. Itäiselle Pihlajavedelle suunnitelmassa esitetyistä toimenpiteistä sijoittuu ainakin Hirvasjärven, Suurjärven ja Kuhajärven alueen sisäisen kuormituksen vähentäminen ja haja-asutuksen jätevesien hallinta. Erityisesti Suurjärven suunnalla paikallista aktiivisuutta vesienhoitoon on ollut jo pidemmän aikaa, ja tässä varsinkin Suurjärven osakaskunnalla on ollut merkittävä rooli.

4.2 Perustettavan organisaation maantieteellinen toiminta-alue

Esiselvityshankkeen alkuperäinen lähtökohta uuden organisaation toiminta-alueeksi on ollut se, että Puruvesi on keskiössä. Tätä voidaan perustella sillä, että Puruveden tapauksessa uudelle toimijalle on olemassa valmis paikka FRESHABIT-verkoston työn jatkajana, ja alueella on valmiina varsin yksityiskohtaisia toimenpidesuunnitelmia. Tämä lähtökohta ei kuitenkaan tarkoita, että Puruveden tulisi olla ainut vesistö, jonka alueella mahdollinen uusi organisaatio toimisi. Jo ennen esiselvityshankkeen alkamista Puruveden alueen toimijoilla oli näkemyksiä Karjalan Pyhäjärven kanssa mahdollisesti saavutettavissa olevasta synergiasta. Nämä järvet ovat luontaisia naapureita siten, että Puruveden valuma-alueen itäinen osa ja Pyhäjärven valuma-alueen läntinen osa muodostavat vedenjakajan järvien välillä. Valuma-alueiden luonteet ovat pääosin hyvin samanlaiset, minkä myötä myös vesienhoidon haasteet muistuttavat toisiaan. Molemmat järvet ovat luontaisesti karuja, vähäravinteisia ja kirkasvetisiä, minkä myötä niiden alttius pienillekin hajakuormituksille on normaalia suurempi. Valuma-alueet ovat pienet suhteessa järvien vesialueisiin (vesialan osuus valuma-alueesta Puruvedellä 69,2 % ja Pyhäjärvellä 32,2 %), ja veden viipymä on pitkä: Puruvedellä 12 vuotta ja Pyhäjärvellä 7,5 vuotta. Pääaltaiden erinomaisesta ekologisesta luokasta johtuen kumpikaan järvi ei ole historiallisesti ollut vesienhoidon osalta laajemmalla alueella toimivien tahojen prioriteettialueella erityisen korkealla. Vedenlaadun heikkeneminen on tapahtunut hiipimällä alkaen järvien lahtialueilla, ja siihen on molemmilla järvillä reagoinut ensimmäisenä kyseisillä järvillä liikkuvat kansalliset vapaaehtoistyön muodossa.

Pihlajavedellä on puolestaan Puruveden kanssa luontainen yhteys, koska ne muodostavat Punkaharjulla toisiinsa yhdistyvät vesialueet. Virtaaman ollessa Puruvedeltä Pihlajavedelle voidaan Pihlajaveden Punkaharjun puoleisia osia pitää perustellusti Puruveden kanssa samaan vesialueeseen kuuluvina. Punkaharju on valtakunnallisesti merkittävä matkailukohde, jonka alueelle on keskittynyt huomattava määrä matkailualan yritystoimintaa. Vesistöjen virkistyskäyttöarvot ovat kiistatta keskeisimpiä tekijöitä alueen matkailuelinkeinon kannalta. Lisäksi Punkaharjulla aivan Pihlajaveden rannassa sijaitsee alueen suurin teollinen tuotantolaitos, Metsä Woodin vaneritehdas. Pihlajavedellä vapaaehtoistyö ei ole järjestäytynyt samalla tavalla kuin Puruvedellä ja Pyhäjärvellä, mutta vesienhoitoasioihin on ollut alueella aktiivista kiinnostusta ainakin osakaskunnan ja kyläyhdistyksen puolesta.

Ammatillinen kalastus on myös mainittava kaikkien kolmen järven osalta yhdistävänä tekijänä. Erityisesti muikun kalastus on kaikilla tarkastelluilla vesistöillä varsin runsasta. Veden puhtaus on muikkukantojen elinvoimatekijä, mutta myös muikun laatutekijä. Puruveden muikulla on EU:n suojattu maantieteellinen merkintä -nimisuoja, jonka kriteeristöissä esitetään perustelut Puruveden vedenlaadun ja Puruveden muikun poikkeuksellisten piirteiden yhteydestä.

Toiminta-alueen koko asettaa osaltaan haasteita koordinoituun vesienhoitoon. Puruvesi on jo yksin suuri vesistö-alue, Suomen 11. suurin järvi, jonka pinta-ala vesialueen osalta on 416 km² ja valuma-alueineen 1017 km². Laajemmassa toiminta-aluevaihtoehdossa alue laajenisi Karjalan Pyhäjärven myötä vesialueena 207 km² ja valuma-alueineen 805 km². Itäisen Pihlajaveden osalta alueen laajuuden karkeana määrittelynä voitaisiin pitää Itäisen Pihlajaveden osakaskunnan aluetta, jonka pinta-ala on 76 km² ja jolle voidaan arvioida valuma-alueeksi noin 200 km². Yhdessä näistä kolmesta vesistöstä valuma-alueineen tulee noin 2000 km² kokonaisuus. Vertailukohtina alueen pinta-alalle mainittakoon säätiöpohjaisen Vanajavesikeskuksen toiminta-alue (noin 2800 km²), Vantaanjoen vesistöalue (1680 km²) sekä tämän esiselvityshankkeen referenssiorganisaatioista Päijät-Hämeen Vesijärvisäätiö (514

km²) ja Savo-Karjalan vesiensuojeluyhdistys (n. 44 000 km²). Säätiön toiminta-alueeksi erityisesti tarkastelluista laajempi vaihtoehto on melko suuri, mutta vastaavasti alueellisten vesiensuojeluyhdistysten näkökulmasta varsin pieni.

Uuden vesienhoidon organisaation näkökulmasta usean vesistön alueella toimimisen keskeisiä riskejä on panostusten suuntaamiseen liittyvien ristiriitojen lisääntyminen. Tietyn järven valuma-alueella tehtävät toimenpiteet palvelevat vain kyseisen järven tilaa, mikä kasvattaa riskiä organisaation sisäisen alueellisen edunvalvonnan haitallisuudesta toiminnan koordinoinnille. Osaltaan myös eri vesistöjen erilaiset lähtökohtatilanteet vesienhoitotyössä voivat lisätä kitkaa sidosryhmien välillä, kun toteuttavia hankkeita valmistuu eri tahdissa. Hankehallinnan osalta kolmen järven alueella toimiminen voi aiheuttaa lisähaasteita, koska yhteistyöverkosto vaihtelee hieman vesistöjen välillä. Yhteisen tahtotilan muodostamisen sekä tehokkaimman mahdollisen hankesuunnittelun ja toteutuksen osalta laajempi maantieteellisen toiminta-alueen valinta voi siis aiheuttaa tiettyjä haasteita uuden organisaation toimintaan. Näiden haasteiden ja vesistöjä yhdistävien tekijöiden mukanaan tuomien etujen suhdetta tarkastellaan osaltaan luvussa 4.5. kahden vaihtoehdon osalta, joista ensimmäinen on vain Puruveden valuma-alueen kattava vaihtoehto ja toinen on Puruveden, Karjalan Pyhäjärven ja itäisen Pihlajaveden valuma-alueet kattava vaihtoehto.

4.3 Organisaation tavoitteenasettelu

Puruveden ja Karjalan Pyhäjärven Natura 2000 -alueet perustuvat ennen kaikkea luontotyyppin ”hiekkamaiden niukkamineraaliset niukkaravinteiset vedet (Littorelletalia uniflorae)” suojeluun. Puruveden Natura 2000 -alueeseen tätä luontotyyppiä kuuluu 31 000 hehtaaria eli 310 km². Pyhäjärven Natura 2000 -alueella tätä luontotyyppiä on 19 900 hehtaaria eli 199 km². Nämä ovat kyseisen luontotyyppin kaksi suurinta yhtenäistä aluetta Suomessa. Seuraavina listalla ovat Konneveden (12 800 ha) ja Puulaveden (12 400 ha) Natura 2000 -alueet. Myös Punkaharjun Natura 2000 -alueen pinta-alasta selvästi suurin osa on mainittua luontotyyppiä. Kohdealueella on siis erittäin merkittävä keskittymä tämän erityissuojelua vaativan luontotyyppin valtakunnallisesta kokonaisuudesta.

Tärkeimmäksi tavoitteeksi uudelle organisaatiolle on asetettu säännöllisen, suunnitelmallisen ja pitkäjänteisen hanketoiminnan koordinointi toiminta-alueellaan. Tämä on kriittistä, koska kohdealueen suuresta koosta ja poikkeuksellisista luontoarvoista huolimatta vesienhoitohankkeet ovat olleet näillä vesistöillä toistaiseksi enemmänkin satunnaisia erillishankkeita kuin vaikuttavuudeltaan merkittäviä valuma-aluekokonaisuuksia. Yksittäiset kosteikot, laskeutusaltaat, vesikasvien niitot ja paikalliset hoitokalastushankkeet on koettu alueella riittämättömiksi luontoarvojen säilymisen turvaamiseksi. Ravinne- ja kiintoainekuormituksen tullessa pääosin valuma-alueiden metsä- ja maatalouden hajakuormituksesta tarvitaan ongelmien ratkaisemiseksi keskitettyjä ja laaja-alaisia hankkeita. Lisäksi hankkeiden vaikuttavuusarviointissa ja tätä kautta toimenpiteiden hyöty-kustannusanalyseissa on huomiotava vähäravinteisten pääaltaiden herkkyys pienemmillekin kuormituksille. Hanketoiminnan osalta alueella tarvitaan merkittävää panostusta kuormitustekijöiden vähentämiseen jo niiden potentiaalisilla lähtöalueilla.

Toinen uuden organisaation tärkeä tavoite on karujen kirkasvetisten vesistöjen tutkimustoiminnan edistäminen, mihin alue antaa kokonsa ja edustavuutensa osalta erinomaiset mahdollisuudet. Perustettava organisaatio tulee toimimaan erityistyyppisen ja toistaiseksi jossain määrin vajavaisesti tutkitun vesistöluontotyyppin kansainvälisesti merkittävässä keskittymässä. Puruvesi osoittautui jo FRESHABIT-hankkeen yhteydessä kiinnostavaksi tutkimuskohteeksi. Tutkimusta tehtiin mm. pohjaveden vaikutuksesta Puruveden tilaan, vesiluonnon kartoitus- ja mallinustusmenetelmien hyödynnettävyydestä, virkistyskäytön sosio-ekonomisten vaikutusten osalta ja koettujen luontoarvojen osalta niin historiallisesti kuin taloudellisestakin näkökulmasta. Myös OPERANDUM- ja Hiilipolku-hankkeissa on kertynyt tutkimustietoa Puruveden alueen vesienhoidon tueksi. Tutkimusorganisaatioista Puruvedellä ovat toimineet ainakin Luonnonvarakeskus, Suomen ympäristökeskus, Metsähallituksen Luontopalvelut, Geologian tutkimuskeskus, Ilmatieteen laitos, Oulun yliopisto, Jyväskylän yliopisto sekä Karelia AMK.

4.4 Organisaatiomuodot

Tämän esiselvityshankkeen lähtötiedoissa perustettavan organisaation malliksi oli hahmoteltu neljä mahdollista vaihtoehtoa: säätiömalli, vesiensuojeluyhdistysmalli, verkostomalli tai muu palkattuun henkilöstöön pohjautuva malli. Säätiömalli oli ollut näistä eniten esillä taustakeskusteluissa ennen kaikkea siksi, että säätiömallissa ei ole ilmeisiä päällekkäisyyksiä minkään olemassa olevan toimijan kanssa eikä säätiön perustamiseen ole mitään muutaakaan estettä tai hidastetta. Säätiömalli vaikutti myös sikäli toimivalta ratkaisulta alueelle, että molemmat uuden organisaation keskeisimmistä tavoitteista on mahdollista ratkaista säätiömallin puitteissa: se voi toimia sekä rahoituksen kerääjänä ja hallinnoijana, että hanketoiminnan moottorina.

Säätiömallin osalta keskeisimpänä haittatekijänä sidosryhmien keskusteluissa ja kokouksissa tuli esille mallin tietynasteinen raskaus ja joustamattomuus. Säätiön säännöt määrittelevät säätiön toimintaa tarkasti, ja sääntöjen muuttaminen voi olla haasteellista. Toisaalta säätiön vakaus antaisi hyvät lähtökohdat pitkäjärteille työlle.

Vesiensuojeluyhdistysmallissa mahdollisuuksia olisi käytännössä kaksi: joko aivan uuden alueellisen vesiensuojeluyhdistyksen perustaminen, tai jo olemassa olevien yhdistysten toiminnan aktivoiminen alueella. Lähtökohtaisesti Puruvesi ja Pihlajavesi kuuluvat Saimaan vesiensuojeluyhdistyksen toiminta-alueeseen ja Karjalan Pyhäjärvi puolestaan Savo-Karjalan vesiensuojeluyhdistykseen, mutta käytännössä vesiensuojeluyhdistysten toimintaa ei ole tämän esiselvityksen kohteena olevilla alueilla ollut. Välittömimpänä syynä tähän on ollut se, että alueen keskeiset toimijat eivät ole olleet alueellisten vesiensuojeluyhdistysten jäseniä, eivätkä näin ollen ole rahoittaneet yhdistysten toimintaa. Osaltaan tilanteeseen on vaikuttanut epäilemättä sekin, että samoin kuin viranomaisten hallinnollisten alueiden osalta, myös alueellisten vesiensuojeluyhdistysten näkökulmasta tässä tarkasteltavat vesistöt ovat reuna-alueita. Toiminnan fokus on ollut alueellisesti muualla, eikä tätä seikkaa välttämättä ole aivan yksinkertaista muuttaa.

Saimaan vesiensuojeluyhdistyksen (SVSY) toimintamalli on sikäli yhteensopiva tässä esiselvityksessä pohditun organisaation tavoitteiden kanssa, että SVSY hallinnoi ja koordinoi erilaisia vesiensuojeluhankkeita keskeisenä osana toimintaansa. Haasteena SVSY:n toiminnan aktivoinnissa tarkasteltavalla alueella on se, että toimintakulttuuri ja toiminnan painopiste rahoituksineen on selkeästi suuntautunut muualle. Yhtenä ratkaisuna tähän ongelmaan on esiselvityshankkeen aikana esitetty erillisen rahaston perustamista alueellisen vesiensuojeluyhdistyksen yhteyteen. Rahaston kautta voitaisiin kerätä alueellista rahoitusta nimenomaan Puruveden ja laajemmasta vaihtoehdossa myös Pihlajaveden ja/tai Pyhäjärven alueella käytettäväksi. Vesiensuojeluyhdistys vastaisi tällä rahoituksella toteutettavien hankkeiden koordinoinnista. Tällaista vesiensuojeluyhdistyksen ja rahaston yhdistelmää on käytetty esimerkiksi Pohjanmaalla, missä Pohjanmaan vesi ja ympäristö ry:n yhteydessä on neljä erillistä jokilaaksokohtaista rahastoa. Saimaan vesiensuojeluyhdistyksellä ei kuitenkaan tällaisesta rahastojen hallinnoinnista ole kokemusta. Rahasto vaatii hallinnoivan tahon toimiakseen, eikä rahasto itsessään voi toteuttaa hankkeita, vaan ainoastaan myöntää rahoitusta hankkeille, jotka jokin toinen taho toteuttaa.

Laajemmasta Puruveden, Pyhäjärven ja Pihlajaveden itäisten osien kokonaisuudesta puhuttaessa voisi toiminta-alueen laajuus ja useammalle vesistöalueelle kohdistuva toiminta perustella myös kokonaan uuden alueellisen vesiensuojeluyhdistyksen perustamisen. Tämä on kuitenkin jossain määrin alueellisten vesiensuojeluyhdistysten vakiintuneiden toimintamallien kanssa ristiriidassa. Yhdistysten aluejako on perinteisesti perustunut vesistöalueisiin tai -reitteihin. Tällä perusteella myös Pihlajavesi ja Puruvesi sekä toisaalta Pyhäjärvi on perinteisesti jaettu eri vesiensuojeluyhdistysten toiminta-alueille. Alue on myös pieni alueelliseksi vesiensuojeluyhdistykseksi. Esimerkiksi Savo-Karjalan vesiensuojeluyhdistyksen jäseniin kuuluu 23 kuntaa ja Saimaan vesiensuojeluyhdistykseen 11 kuntaa. Tässä tapauksessa laajassakin toiminta-alueajauksessa osallisia kuntia olisi vain kolme: Savonlinnan kaupunki, Kiteen kaupunki ja Parikkalan kunta. Näistä syistä johtuen uuden vesiensuojeluyhdistyksen perustaminen ei saanut esiselvityshankkeen yhteydessä kannatusta.

Organisaatiomuodon osalta tarkempaan vertailuun valikoituivat säätiömalli sekä vesiensuojeluyhdistysmalli, jossa toiminta järjestettäisiin olemassa olevien alueellisten vesiensuojeluyhdistysten kautta. Vaihtoehtoja vertaillaan seuraavassa luvussa tarkemmin.

4.5 Vaihtoehtojen vertailu, edut ja haitat

Tarkempaan tarkasteluun valittujen vaihtoehtojen vertailuun käytetään tässä laajennettua SWOT-analyysia. Laajennetun SWOT-analyysin ensimmäinen vaihe on perinteisen SWOT-analyysin tavoin vaihtoehtojen sisäisten vahvuuksien ja heikkouksien sekä ulkoisen toimintaympäristön mahdollisuuksien ja uhkien tunnistaminen. Laajennetussa SWOT-analyysissa tarkastelumatriisia laajennetaan siten, että tunnistetaan organisaation sisäisten tekijöiden (vahvuudet ja heikkoudet) yhtymäkohdat ulkoihin tekijöihin (mahdollisuudet ja uhkat). Näin muodostuu käsitys organisaation kannalta merkittävimmistä riskitekijöistä ja toisaalta sen potentiaalisista voimatekijöistä.

Raportin edellisissä luvuissa on käyty läpi prosessia, jonka myötä potentiaalisimmalta vaikuttavat organisoitumisen tavat valikoituivat. Tarkempaan tarkasteluun valikoituivat toimintaa-alueen osalta kaksi vaihtoehtoa: Puruvesi valuma-alueineen sekä Puruveden, Karjalan Pyhäjärven ja Pihlajaveden itäisten osien valuma-alueineen muodostama kokonaisuus. Organisaatiomallin osalta valikoitui vertailuun säätiömalli sekä olemassa olevien alueellisten vesiensuojeluyhdistysten kautta tapahtuva toimintatapa. Yhdessä näistä vaihtoehdoista muodostuu neljä eri kokonaisuutta, joiden vahvuudet, heikkoudet, mahdollisuudet ja uhkat esitetään taulukoissa 1–4. Taulukoiden yhteenveto ja johtopäätökset kuvataan seuraavassa luvussa.

Taulukko 1. Puruveden alueella toimivan säätiön SWOT-analyysi

<p><u>Uhkat, joihin vahvuuksilla voidaan vastata</u></p> <p>Brändi ja paikallinen tunnettuus voivat lisätä kapeamman toimijajoukon sitoutumisastetta</p>	<p>Vahvuudet</p> <p>Selkeä toiminnan fokus</p> <p>Ei ristiriitoja eri vesistöjen välillä</p> <p>Johdonmukainen, tunnettu brändi</p> <p>Selkeä rooli yhteistyöverkoston koordinoijana ja rahoituksen hallinnoijana</p> <p>Organisaatiomallin pitkäjänteisyys</p>	<p>Uhkat</p> <p>Paikallinen elinkeinotoiminta pääosin pienimuotoista</p> <p>Alueellisista resursseista kilpailevat vesistöt</p> <p>Käytännön töitä tekevien palveluntarjoajien pieni määrä alueella</p> <p>Vähäiset investoinnit toimialaan alueella</p>
<p><u>Mahdollisuudet, joiden hyödyntämistä heikkoudet vaikeuttavat</u></p> <p>Omarahoitusosuuden keräämisen haasteet voivat heikentää mahdollisuuksia hankerahoituksen saamiseen</p> <p>Profiloituminen yksittäisen vesistön edunvalvojaksi koko luontotyyppin sijaan vähentää mahdollisuuksia hankerahoitukseen</p>	<p>Mahdollisuudet</p> <p>Alueellinen yhteistyöverkosto järjestäytynyt jo valmiiksi</p> <p>Keskeisten toimijoiden joukolla kokemusta isommista hankkeista</p> <p>Ennallistamisasetuksen mukanaan tuomat panostukset vesistöihin</p>	<p>Heikkoudet</p> <p>Rahoituspohjan haavoittuvuus ja epävarmuus</p> <p>Alueellinen neuvotteluasema</p> <p>Vähäisempi luontotyyppin edustavuus</p> <p>Organisaatiomallin jäykkyys</p>
	<p><u>Mahdollisuudet, joiden hyödyntämistä vahvuudet tukevat</u></p> <p>Selkeä fokus ja valmis verkosto tukevat nopeaa toiminnan käynnistymistä</p> <p>Pitkäjänteinen lähestymistapa tukee koordinoitua hanketoimintaa</p>	<p><u>Uhkat, jotka kohdistuvat heikkouksiin</u></p> <p>Potentiaalisten rahoittajien pieni määrä ja rajalliset resurssit sekä kentän kilpailuasetelma muodostavat riskin perusrahoituksen ja hankkeiden omarahoituksen keräämiselle</p> <p>Heikko neuvotteluasema ja toimialan palveluntarjoajien pieni määrä voivat johtaa heikentyneeseen kustannustehokkuuteen</p>

Taulukko 2. Puruveden, Karjalan Pyhäjärven ja itäisen Pihlajaveden alueella toimivan säätön SWOT-analyysi

<p><u>Uhkat, joihin vahvuuksilla voidaan vastata</u></p> <p>Jaettu huoli luontotyypin säilymisestä voi vähentää laajemman yhteistyöverkoston sisäistä kitkaa</p> <p>Pitkäjänteisten toiminnan suuntaviivojen sopiminen voi lujittaa sitoutumista uuteen organisoitumistapaan</p> <p>Hallinnoivan tahon roolin selkeys voi nopeuttaa kootun verkoston toiminnan järjestäytymistä</p>	<p>Vahvuudet</p> <p>Mahdollisen rahoituspohjan laajuus</p> <p>Alueellisesti merkittävä toimija</p> <p>Painoarvo luontotyypin suojelussa</p> <p>Selkeä rooli yhteistyöverkoston kordinoijana ja rahoituksen hallinnoijana</p> <p>Organisaatiomallin pitkäjänteisyys</p>	<p>Uhkat</p> <p>Yhteistyöverkoston hajanaisuus</p> <p>Ei historiaa koko verkoston keskinäisestä yhteistyöstä</p>
<p><u>Mahdollisuudet, joiden hyödyntämistä heikkoudet vaikeuttavat</u></p> <p>Rahoittajien paikalliset painotukset voivat kaventaa rahoituksen suuntaamisen mahdollisuuksia ja haitata siten hanketoiminnan edistämistä</p>	<p>Mahdollisuudet</p> <p>Elinkeinokentän monipuolisuus alueella</p> <p>Investointien ja uusien toimijoiden houkuttelevuus alueelle ja toimialalle</p> <p>Ennallistamisasetuksen mukanaan tuomat panostukset sisävesiin</p> <p>Kolmen kunnan ja maakunnan yhteistoiminnan potentiaali</p>	<p>Heikkoudet</p> <p>Toiminnan jakautuminen eri vesistöille</p> <p>Potentiaali ristiriitatilanteille</p> <p>Uuden brändäyksen haasteet</p> <p>Organisaatiomallin jäykkyys</p>
	<p><u>Mahdollisuudet, joiden hyödyntämistä vahvuudet tukevat</u></p> <p>Uuden koordinoivan tahon selkeä rooli tukee rahoituksen löytämistä laajemmalta ja monipuolisemmalla rahoittajakentältä</p> <p>Rahoituksen laajempi ja vakaampi pohja lisää alueen ja toimialan houkuttelevuutta uusille investoinneille ja toimijoille</p> <p>Painoarvo luontotyypin suojelussa parantaa kansallisia ja EU-rahoituksen mahdollisuuksia</p>	<p><u>Uhkat, jotka kohdistuvat heikkouksiin</u></p> <p>Nurkkakuntaisuus sekä sisäisten ja ulkoisten ristiriitojen kärjistyminen voi vaikeuttaa yhteiseen tahtotilaan pääsemistä</p> <p>Organisaatiotavan jäykkyys voi vaikeuttaa toiminnan sopeuttamista, mikäli kokemus osoittaa käytäntöjen olevan toimimattomia</p>

Taulukko 3. Puruvedellä toimivan vesiensuojeluyhdistyksen SWOT-analyysi

<p><u>Uhkat, joihin vahvuuksilla voidaan vastata</u></p> <p>Vakiintunut organisaatio voi tuoda alueelle uusia toimijoita omien sidosryhmiensä kautta</p> <p>Tunnettu paikallinen brändi voi aktivoita rahoittajia osallistumaan toimintaan, vaikka ne eivät ole aiemmin kokeneet organisaatiomallia houkuttelevaksi</p>	<p>Vahvuudet</p> <p>Vakiintuneen organisaation kokemus hanketoiminnasta</p> <p>Johdonmukainen, tunnettu brändi</p> <p>Organisaatiomuodon sopeutuvuus</p>	<p>Uhkat</p> <p>Paikallinen elinkeinotoiminta pääosin pienimuotoista</p> <p>Alueellisista resursseista kilpailevat vesistöt</p> <p>Käytännön töitä tekevien palveluntarjoajien pieni määrä alueella</p> <p>Vähäiset investoinnit toimialaan alueella</p> <p>Organisaatiomalli ei ole houkutelut alueellisia rahoittajia aiemmin</p>
<p><u>Mahdollisuudet, joiden hyödyntämistä heikkoudet vaikeuttavat</u></p> <p>Omarahoitusosuuden keräämisen haasteet voivat heikentää mahdollisuuksia hankerahoituksen saamiseen</p> <p>Epäselvyys roolituksesta uudessa organisoitumistavassa voi aiheuttaa hämmennystä ja epävarmuuttavakiintuneessa verkostossa</p> <p>Profiloituminen yksittäisen vesistön edunvalvojaksi koko luontotyyppin sijaan vähentää mahdollisuuksia hankerahoitukseen</p>	<p>Mahdollisuudet</p> <p>Alueellinen yhteistyöverkosto järjestäytyneenä jo valmiiksi</p> <p>Koko keskeisten toimijoiden joukolla kokemusta isommista hankkeista</p> <p>Ennallistamisasetuksen mukanaan tuomat panostukset sisävesiin</p>	<p>Heikkoudet</p> <p>Rahoituspohjan haavoittuvuus ja epävarmuus</p> <p>Potentiaali sisäisille ristiriitilanteille</p> <p>Vähäisempi luontotyyppin edustavuus</p> <p>Perusrahoituksen ja omarahoituksen keräämisen menettelytapa epävarma</p>
	<p><u>Mahdollisuudet, joiden hyödyntämistä vahvuudet tukevat</u></p> <p>Vakiintuneen koordinoivan organisaation ja paikallisen verkoston yhteen liittyminen mahdollistaa parhaiden käytäntöjen laaja-alaisen jakamisen ja implementoinnin</p> <p>Hanketoimintakokemuksen, vahvan brändin ja hankerahoitus-mahdollisuuksien yhdistelmä voi lisätä hankkeiden toteumaa alueella</p>	<p><u>Uhkat, jotka kohdistuvat heikkouksiin</u></p> <p>Potentiaalisten rahoittajien pieni määrä ja rajalliset resurssit sekä kentän kilpailuasetelma muodostavat riskin perusrahoituksen ja hankkeiden omarahoituksen keräämiselle</p>

Taulukko 4. Puruveden, Karjalan Pyhäjärven ja itäisen Pihlajaveden alueella toimivan vesiensuojeluyhdistyksen SWOT-analyysi

<p><u>Uhkat, joihin vahvuuksilla voidaan vastata</u></p> <p>Vakiintunut koordinoiva taho voi nopeuttaa erillisten verkostojen yhteensovittamista</p> <p>Organisaatiomuoto on osoittautunut toimivaksi hallinnollisten rajojen ylittävien hankkeiden hallinnoinnissa ja on sopeutettavissa kokemusten karttuessa</p> <p>Luontotyyppin alueellinen merkitys voi houkutellessa aiemmin nihkeästi innosutneita rahoittajatahoja</p>	<p>Vahvuudet</p> <p>Vakiintuneen organisaation kokemus hanketoiminnasta</p> <p>Mahdollisen rahoituspohjan laajuus</p> <p>Alueellisesti merkittävä toimija</p> <p>Painoarvo luontotyyppin suojelussa</p> <p>Organisaatiomuodon sopeutuvuus</p>	<p>Uhkat</p> <p>Yhteistyöverkostojen hajanaisuus</p> <p>Ei historiaa koko verkoston keskinäisestä yhteistyöstä</p> <p>Organisaatiomalli ei ole houkutellessa alueellisia rahoittajia aiemmin</p>
<p><u>Mahdollisuudet, joiden hyödyntämistä heikkoudet vaikeuttavat</u></p> <p>Rahoittajien paikalliset painotukset voivat kaventaa rahoituksen suuntaamisen mahdollisuuksia ja haitata siten hanketoiminnan edistämistä</p> <p>Brändäyksen ja menettelytapojen epäselvyys voi vähentää mahdollisuuksia hanketoimintaan</p>	<p>Mahdollisuudet</p> <p>Elinkeinokentän monipuolisuus alueella</p> <p>Investointien ja uusien toimijoiden houkuttelemisen alueelle ja toimialalle</p> <p>Ennallistamisasetuksen mukanaan tuomat panostukset sisävesiin</p> <p>Kolmen kunnan ja maakunnan yhteistoiminnan potentiaali</p>	<p>Heikkoudet</p> <p>Toiminnan jakautuminen eri vesistöille ja eri vesistöalueille</p> <p>Merkittävä potentiaali sisäisille ristiriitatilanteille</p> <p>Perusrahoituksen ja omarahoituksen keräämisen menettelytapa epävarma</p> <p>Uuden brändäyksen haasteet</p>
	<p><u>Mahdollisuudet, joiden hyödyntämistä vahvuudet tukevat</u></p> <p>Rahoituksen laajempi ja vakaampi pohja lisää alueen ja toimialan houkuttelevuutta uusille investoinneille ja toimijoille</p> <p>Painoarvo luontotyyppin suojelussa parantaa kansallisia ja EU-rahoituksen mahdollisuuksia</p>	<p><u>Uhkat, jotka kohdistuvat heikkouksiin</u></p> <p>Nurkkakuntaisuus sekä sisäisten ja ulkoisten ristiriitojen kärjistyminen voi vaikeuttaa yhteiseen tahtotilaan pääsemistä</p> <p>Laaja-alaisesti jo toimivalle organisaatiolle uudet menettelytavat ja mahdollisesti epäselvä roolitus lisäävät vajaaksi jäävän rahoituksen ja hajanaisten verkostojen erillään pysymiseen vaaraa</p>

4.6 Perustettavan organisaation toiminta-alueen ja organisaatiomuodon valinta

Perustettavan organisaation toiminnan keskeiseksi tavoitteeksi on luvussa 4.3 kuvatulla tavalla asetettu säännöllisen, suunnitelmallisen ja pitkäjänteisen hanketoiminnan koordinointi toiminta-alueellaan. Uuden organisaation tehokkuus tämän tavoitteen täyttymisessä määrittyy osaltaan perustamisvaiheessa tehtävillä valinnoilla, joista edellisissä luvuissa merkittävimmit on määritelty uuden organisaation toiminta-alueen ja sen organisaatiomuodon valinta.

Uuden organisaation toimintaedellytyksistä kriittisin on säännöllisen hanketoiminnan koordinointiin riittävien toimintaresurssien varmistaminen. Nämä resurssit kuvataan myöhemmin tässä raportissa, mutta tarkoista resurssitarpeista riippumatta keskeisimmäksi riskiksi uuden organisaation toiminnan kannalta on esiselvitysprojektin yhteydessä tunnistettu se, saadaanko organisaation rahoituspohja rakennettua sellaiseksi, että toimiva organisaatio ylipäätään on mahdollista perustaa. Tätä ulottuvuutta kuvaavat edellisessä luvussa SWOT-analyysissä vaihtoehtoisien organisoimistapojen rahoituspohjan laajuutta ja rahoituksen keräämisen potentiaalia kuvaavat muuttujat. Alueellisen rajauksen valinnassa laajempi Puruveden, Karjalan Pyhäjärven ja Pihlajaveden kattava vaihtoehto lisää kiistatta organisaation toiminta-alueelle suoraan kohdistuvaa taloudellisen toiminnan laajuutta. Lisäksi laajemman alueen suurempi edustavuus erityishuomiota tarvitsevan luontotyyppin osalta on nähty analyysissä niin ikään rahoitusmahdollisuuksia parantavana tekijänä. Vastaavasti laajemmassa aluevaihtoehdossa heikkouksina tunnistettiin hajanaisempi toimintakenttä, jossa voi potentiaalisesti muodostua ristiriitoja toiminnan suuntaamisessa sekä haasteita yhtenäisen tahtotilan ja suuntaviivojen muodostamisessa.

Organisaatiomuodon osalta SWOT-analyysissä tunnistettiin säätiömallin vahvuuksiksi roolituksen selkeys, jossa säätiö voi keskittyä rahoituksen hankkimiseen ja kanavointiin alueelle jo muodostuneiden yhteistoimintaverkostojen osana. Säätiömalli on tarkoitettu nimenomaan tähän varojen hallinnoinnin tarpeeseen, eikä tämän tyyppistä toimijaa tällä hetkellä ole yhdelläkään mahdollisen toiminta-alueen vesistöillä. Pällekkäisyyksiä ja ristiriitoja toimijoiden roolissa ei lähtökohtaisesti pitäisi juurikaan muodostua säätiömallissa. Säätiön heikkouksina esiin nousi mallin jäykkyys ja tietynasteinen raskaus, mikä voi aiheuttaa ongelmia, mikäli säätiön perustamisvaiheessa ei ole tehty riittävän tarkkaa ja yhdessä hyväksyttyä linjaamista.

Yhteenvedon edellisessä luvussa esitetyistä SWOT-analyseista voidaan todeta, että tärkeimmät positiiviset muuttujat uuden organisaation toiminta-alueen ja organisaatiomuodon osalta ovat ne seikat, joissa organisaation sisäiset vahvuudet parantavat sen kykyä hyödyntää toimintaympäristön tarjoamia mahdollisuuksia. Eri vaihtoehtojen negatiivisista piirteistä oleellisia ovat sellaiset organisaation heikkoudet, jotka voivat johtaa toimintaympäristön uhkien täysimääräiseen toteutumiseen. Nämä luvun 4.5 SWOT-analyysissä esiin nousseet tärkeimmät positiiviset ja negatiiviset piirteet on esitetty kootusti taulukossa 5.

Taulukko 5. Eri toiminta-alerajausten ja organisaatiomallien tärkeimmät positiiviset ja negatiiviset piirteet

<u>Organisointimalli</u>	<u>Mahdollisuudet, joiden hyödyntämisestä vahvuudet tukevat</u>	<u>Uhkat, jotka kohdistuvat heikkouksiin</u>
Puruveden alueella toimiva säätiö	Selkeä fokus ja valmis verkosto tukevat nopeaa toiminnan käynnistymistä Pitkäjänteinen lähestymistapa tukee koordinoitua hanketoimintaa	Potentiaalisten rahoittajien pieni määrä ja rajalliset resurssit sekä kentän kilpailuasetelma muodostavat riskin perusrahoituksen ja hankkeiden omarahoituksen keräämiselle

<u>Organisointimalli</u>	<u>Mahdollisuudet, joiden hyödyntämistä vahvuudet tukevat</u>	<u>Uhkat, jotka kohdistuvat heikkouksiin</u>
		Heikko neuvotteluasema ja toimialan palveluntarjoajien pieni määrä voivat johtaa heikentyneeseen kustannustehokkuuteen
Puruveden, Karjalan Pyhäjärven ja itäisen Pihlajaveden alueella toimiva säätiö	<p>Uuden koordinoivan tahon selkeä rooli tukee rahoituksen löytämistä laajemmalla ja monipuolisemmalla rahoittajakentältä</p> <p>Rahoituksen laajempi ja vakaampi pohja lisää alueen ja toimialan houkuttelevuutta uusille investoinneille ja toimijoille</p> <p>Painoarvo luontotyyppien suojelussa parantaa kansallisia ja EU-rahoituksen mahdollisuuksia</p>	<p>Nurkkakuntaisuus sekä sisäisten ja ulkoisten ristiriitojen kärjistyminen voi vaikeuttaa yhteiseen tahtotilaan pääsemistä</p> <p>Organisaatiotavan jäykkyys voi vaikeuttaa toiminnan sopeuttamista, mikäli kokemus osoittaa käytäntöjen olevan toimimattomia</p>
Puruvedellä toimiva vesiensuojeluyhdistys	<p>Vakiintuneen koordinoivan organisaation ja paikallisen verkoston yhteen liittyminen mahdollistaa parhaiden käytäntöjen laaja-alaisen jakamisen ja implementoinnin</p> <p>Hanketoimintakokemuksen, vahvan brändin ja hankerahoitusmahdollisuuksien yhdistelmä voi lisätä hankkeiden toteumaa alueella</p>	Potentiaalisten rahoittajien pieni määrä ja rajalliset resurssit sekä kentän kilpailuaselman muodostavat riskin perusrahoituksen ja hankkeiden omarahoituksen keräämiselle
Puruveden, Karjalan Pyhäjärven ja itäisen Pihlajaveden alueella toimiva vesiensuojeluyhdistys	<p>Rahoituksen laajempi ja vakaampi pohja lisää alueen ja toimialan houkuttelevuutta uusille investoinneille ja toimijoille</p> <p>Painoarvo luontotyyppien suojelussa parantaa kansallisia ja EU-rahoituksen mahdollisuuksia</p>	<p>Nurkkakuntaisuus sekä sisäisten ja ulkoisten ristiriitojen kärjistyminen voi vaikeuttaa yhteiseen tahtotilaan pääsemistä</p> <p>Laaja-alaisesti jo toimivalle organisaatiolle uudet menettelytavat ja mahdollisesti epäselvä roolitus lisäävät vakaaksi jäävän rahoituksen ja hajanaisten verkostojen erillään pysymiseen vaaraa</p>

Kun neljän vertaillun vesienhoidon organisoitumistavan tärkeimmät positiiviset ja negatiiviset muuttujat huomioidaan analyysin lopuksi, voidaan todeta, että tehokkaimmin uudelle organisaatiolle asetettuja tavoitteita tukeva organisoitintapa vaikuttaisi olevan laajempi Puruveden, Karjalan Pyhäjärven ja Pihlajaveden itäiset osat toiminta-alueenaan kattava säätiö. Tämä vaihtoehto tarjoaa parhaat edellytykset riittävän perus- ja hankerahoituksen keräämiselle ja täten uuden vesienhoidon organisaation tärkeimmän tavoitteen toteuttamiseen. Vaihtoehdon suurimmat riskit liittyvät laajan toimijajoukon yhteisen tahtotilan rakentamiseen sekä säätiön sääntöjen tasapainottamiseen pitkän tähtäimen toiminnan ja muuttuvien olosuhteiden vaatimusten suhteen. Molempia näistä riskeistä voidaan pyrkiä vähentämään jo uuden organisaation perustamisvaiheessa sidosryhmien osallistuttamisella ja sitouttamisella.

5. Toimintakentän määrittely ja toimintaedellytysten arviointi

5.1 Taloudellinen pohja ja talouden hallinta

Organisaation toimintaedellytykset luodaan riittävällä taloudellisen pohjan varmistamisella. Talouden hallinta koostuu kulurakenteen arvioinnista ja siihen vastaavan rahoituspohjan varmistamisesta. Tarkempi uuden organisaation talousarvio ei kuulu vielä tämän esiselvitysvaiheen sisältöön, mutta jatkosuunnittelun pohjaksi tässä luvussa esitetään suuntaviivoja sille, millaisesta mittakaavasta organisaation rahoituksessa puhutaan.

Lakiperusteisesti säätiötä perustettaessa on sen perustajien luovutettava säätiön peruspääomaksi yhteensä vähintään 50 000 euroa. Tätä pääomaa voidaan käyttää esimerkiksi toiminnan alkuvaiheessa kertyvien kulujen kattamiseen, ellei säätiön säännöissä toisin ole määrätty. Säätiölle on sen perustamisvaiheessa laadittava toimintasuunnitelma ja talousarvio toiminnan kolmeksi ensimmäiseksi vuodeksi. Peruspääoman tai muun jo perustamisvaiheessa tiedossa olevan rahoituksen olisi lähtökohtaisesti syytä kattaa näiden kolmen ensimmäisen vuoden talousarvion kulut.

Perustettavan organisaation kuluja voidaan lähestyä kahdesta näkökulmasta. Ensimmäinen ja toiminnan kannalta kriittisin on se, minkälaisella taloudellisella pohjalla toimintakykyinen organisaatio on ylipäättään mahdollista perustaa. Organisaation tavoitteiden mukainen toiminta edellyttää pitkäjänteiseen, säännölliseen hanketoimintaan kykeneviä resursseja. Toiminta-alueen laajuudesta, tilannekuvasta ja toimenpidesuunnitelmista voidaan päätellä, että hankkeiden mittakaava tulee olemaan merkittävä. Hankerahoitusta on syytä hakea paitsi paikalliselta ja alueelliselta tasolta, myös kansallisista ja ylikansallisista ohjelmista.

Perustettavan organisaation kiinteistä toimintakustannuksista merkittävin tulee olemaan henkilöstökulut. Tavoitteiden mukainen toiminta vaatii toteutuakseen päätoimista työvoimaa. Hanketoiminnan käynnistämisen ja laajentamisen sekä käytännön toiminnan hallinnan ja jatkuvuuden kannalta jonkinlaiseksi perushenkilöstön minimimääräksi voidaan katsoa kolme kokoaikaista työntekijää. Suuntaa antavana henkilöstökulujen arviona kolmen henkilötyövuoden perusresurssin osalta voidaan laskea, että kuukausipalkkoihin voisi kuluu yhteensä 11 000 €. Työnantajan sivukuluihin tästä aiheutuisi kuukausittain kustannuksia arviolta $1,5 * 11\ 000\ € = 16\ 500\ €$. Vuosittaiset henkilökulut tällä henkilöstömäärällä olisivat silloin $12 * 16\ 500\ € = 198\ 000\ €$.

Muita toiminnan aiheuttamia kuluja kertyy ainakin mahdollisista tilavuokrista, välttämättömistä työvälinehankinnoista, kokouskuluista ja -korvauksista sekä matkakulujen korvauksista. Vuositasolla näistä voisi kertyä kuluja yhteensä noin 20 000 €. Yhdessä henkilöstökulujen kanssa puhuttaisiin silloin vuositasolla noin 220 000 € kulurakenteesta kiinteiden säätiön perustoimintojen osalta.

Kokonaistoiminnan budjettia mietittäessä tulee huomioida, että uuden organisaation tehtävä on hakea ja hallinnoida mittavia vesienhoitohankkeita. Hankkeiden tyypilliset omarahoitusosuudet ovat 30–50 % hankkeen budjetista, mikä todennäköisesti tulisi kanavoida hankkeisiin pääosin perustettavan organisaation kautta. Hankkeiden vuosittaiset budjetit voisivat mittakaavaltaan olla noin 10 000 eurosta aina joihinkin satoihin tuhansiin euroihin, joista isommasta päästä olevia olisi samaan aikaan käynnissä todennäköisesti vain yhdestä kahteen, mutta pienempiä mahdollisesti 5–15 kappaletta. Vuosittaiset hankebudjetit kokonaisuudessaan voisivat asettua suuruusluokaltaan noin 600 000 € luokkaan. Hankkeiden hakemisen onnistuessa tavoitellulla tavalla voidaan siis arvioida, että hankesalkun vuosittaiset omarahoituskulut voisivat asettua vuositasolla suuruusluokkaan $0,4 * 500\ 000\ € = 200\ 000\ €$. Mikäli toiminnan kiinteät kulut pysyvät hanketoiminnan täysimittaisen käynnistymisen jälkeenkin edellä kuvatulla tasolla, olisivat säätiön vuosittaiset kulut silloin kokonaisuudessaan noin 720 000 €, josta hankerahoitus kattaisi noin 300 000 € ja säätiön omalle varainhankinnalle jäisi katettavaksi noin 420 000 €.

Esiselvityshankkeen referenssiorganisaatioista Vanajavesikeskuksen vuosibudjetti on tyypillisesti ollut noin 600 000 euron luokkaa, josta hankerahoitus on kattanut noin 45 %. Päijät-Hämeen Vesijärvisäätiön budjetti on puolestaan ollut suuruusluokaltaan noin 700 000 euroa, mistä hankerahoitus on kattanut tyypillisesti noin 35 %. Lukemat ovat siis pääosin samansuuntaisia kuin edelle kuvattu laskelma. Säätiöiden tehtäväkuva ei ole kaikilta osin yhteneväinen, joten laskelmiin tulee suhtautua suuntaa antavina.

Toinen tapa arvioida uudelle organisaatiolle tarvittavaa taloudellista pohjaa on tarkastella alueen vesienhoitoon tähän asti suuntautuneita resursseja ja niiden kehityssuuntaa. Suunnitellun uuden vesienhoidon organisaation toiminta-alueen viranomaisresurssit ovat vähentyneet viime vuosina selvästi. ELY-keskusten perustamisen yhteydessä alueellisten ympäristökeskusten resurssit siirtyivät ELY-keskusten alle, ja 2010-luvun puolivälissä toteutetut ELY-keskusten henkilöstösäästöt olivat Itä-Suomen alueella merkittäviä. ELY-keskusten organisaatioita on lisäksi suunnitelmassa uudistaa jälleen lähivuosina, mikä voi asettaa lisäpaineita myös nykyisten ympäristöasioiden resurssien suuntaan. Samaan aikaan toisen alueen merkittävän viranomaistoimijan, Suomen metsäkeskuksen osalta on käynnissä merkittävä toimintojen uudelleenjärjestely, jonka yhteydessä Metsäkeskuksen alueellinen jako on jo muuttunut. Tämän esiselvityshankkeen aikana on lisäksi saatu päätökseen Metsäkeskuksen muutosneuvottelut, joiden myötä toimistoverkoston harvennetaan, aluerakennetta kevennetään, 50 henkilöä irtanotaan ja 30 tehtävää määräaikaistetaan. Säästöjen vaikutusten on perusteltua odottaa suuntautuvan hyvin vahvasti myös Itä-Suomen kirkasvetisten järvien valuma-alueiden hoitoon. Viranomaisresurssien osalta alueen tulevien vuosien kokonaistilanteesta on toistaiseksi vaikea tehdä tarkkaa arviota, mutta selvältä vaikuttaa, että perustettava uusi organisaatio joutuu omalla toiminnallaan täyttämään aiemmin virkatöinä toteutettuja vesienhoidon töitä.

Muiden alueelliseen vesienhoitoon keskittyvien säätiöiden rahoituksessa kuntien rooli on tyypillisesti merkittävä. Puruveden, Karjalan Pyhäjärven ja itäisen Pihlajaveden kuntasektorin muodostavat Savonlinnan ja Kiteen kaupungit sekä Parikkalan kunta. Huomionarvoista on, että suunniteltu organisaation toiminta-alue on hyvin laaja verrattuna kuntien kokoon. Savonlinnan, Kiteen ja Parikkalan yhteenlasketut toimintakulut vuoden 2022 tilinpäätösten mukaan olivat noin 380 miljoonaa euroa. Perustettavan uuden organisaation toiminta-alueen koko on noin 2000 km². Aiemmin raportissa referenssiorganisaationa mainitun Vanajavesikeskuksen toiminta-alue on noin 2800 km², ja sen toiminta-alueen 12 kunnan (Hämeenlinna, Hattula, Janakkala, Valkeakoski, Akaa, Lempäälä, Riihimäki, Hausjärvi, Loppi, Tammela, Kärkölä ja Hollola) yhteenlasketut toimintakulut ovat suuruusluokaltaan peräti noin 1,7 miljardia euroa. Kuntarahoituspohja on siis suunnitellun organisaation osalta varsin kapea verrattuna toiminta-alueen kokoon.

Puruvesi, Karjalan Pyhäjärvi ja itäinen Pihlajavesi ovat kokonsa, taloudellisen arvonsa ja alueellista elinvoimaa lisäävän vaikutuksensa puolesta merkittäviä myös maakunnallisina vesistöinä. Toiminta-alue jakautuu Etelä-Savon, Pohjois-Karjalan ja Etelä-Karjalan maakuntiin. Maakunnallisesta aluekehityksestä vastaavat maakuntien liitot, joiden voisi olla perusteltua osaltaan osallistua koko maakunnan hyvinvointia edistävään vesienhoitotyöhön. Perustettava organisaatio edistää tekijöitä, jotka kuuluvat jokaisen mainittujen maakuntien liittojen strategiakärkiin tai maakuntaohjelmien teemoihin. Etelä-Savon maakuntaliiton maakuntastrategia 2030 asettaa puhtaat vesistöt strategian kärkivalinnaksi. Pohjois-Karjalan maakuntaohjelma 2025 mainitsee yhdeksi teemakseen luonnon lumon. Etelä-Karjalan maakuntaohjelmassa 2022-2025 yksi kärkivalinnoista on ympäristövastuullisuus.

Perustettavan säätiön toiminnasta suorimmin tulevat hyötymään vesi- ja ranta-alueiden omistajat toiminta-alueella. Vesialueen omistajat ovat järjestäytyneet alueella kohtuullisen hyvin osakaskunniksi, joiden osalta on toteutunut tai parhaillaan käynnissä myös osakaskuntien yhdistämishankkeita. Suuremmat, järjestäytyneet osakaskunnat olisivat potentiaalisia suorina uuden organisaation rahoittajatahoja. Myös kalatalousalueiden kautta olisi mahdollista osallistuttaa vesialueen omistajia ja myös muita kalaston elinolosuhteiden parantumisesta etua saavia tahoja vesienhoitotyöhön.

Yksittäisistä vesialueen omistajista maininnan arvoinen on Suomen valtio, koska Puruvedellä on 92 km² kokoinen yleisvesialue, jota hallinnoi Metsähallitus. Tämä vesialue kuuluu myös Natura 2000 -verkostoon, joten sen suojelulle ja hoidolle on olemassa erityisperusteet. Perustettava organisaatio tulisi siis suoraan edistämään vesistöjen tilaa Metsähallituksen hallinnoimilla suojelualueilla, joiden suojeluperusteina on luontotyyppin osalta kirkas, vähäravinteinen järviluontotyyppi ja lajiston osalta saimaannorppa.

Oman ryhmänsä mahdollisissa toiminnan rahoittajissa muodostavat ympäristöpolitiikassa yleisesti noudatettavan aiheuttamisperiaatteen mukaisesti ne toimijat, jotka toiminta-alueen vesistöjen kuormituksesta pääosin vastaavat. Pistekuormittajia alueella on kaikkiaan melko vähän, ja niistäkin kuntien taajamat muodostavat melko suuren osan. Kuntien merkitys rahoittajina on käsitelty jo edellä. Teollisuuslaitoksia alueella on harvalukuinen joukko, ja sitä on syytä kannustaa tunnistamaan perustettavan säätiön rooli vesistökuormituksen hallinnassa. Merkittävin kuormitus säätiön suunnitellulla toiminta-alueella on kuitenkin hajakuormitusta, joka aiheutuu valuma-alueen maa- ja metsätalouden harjoittamisesta. Hajakuormittajia ei ole järkevää pyrkiä sitouttamaan vesienhoitotyön rahoittajiksi suoraan, vaan huomio tulisi kiinnittää maa- ja metsätalouden institutionaaliin tai muuten järjestäytyneihin toimijoihin.

Elinkeinoelämän puolelta alueen vesienhoitotyö on kiinteässä yhteydessä myös matkailuelinkeinoon. Niin Puruveden, Karjalan Pyhäjärven kuin Pihlajavedenkin alueella toimii monenlaisia majoitus- ja ravintola-alan sekä luontaja elämysmatkailun palveluntarjoajia, joiden palveluiden kysynnällä on suora kytkös alueen vesiluonnon tilaan. Toiminta-alueen vallitseva luontotyyppi on virkistyskäyttörahoiltaan erinomainen, ja samalla poikkeuksellisen arka. Näillä elinkeinoelämän edustajilla on siis luontainen motiivi olla mukana yhteistoiminnassa uuden vesienhoidon organisaation kanssa. Yhteistoiminta voi olla vesienhoitotyön suoraa rahallista tukemista, mutta myös muita memminpuolista etua tuovia yhteistoiminnan muotoja kannattaa edistää. Uusi organisaatio tulee toimimaan myös esimerkiksi viestinnän ja ympäristökasvatuksen piirissä, mikä voi tuoda synergiaetuja mainittujen toimialojen markkinoinnin ja myynninedistämisen puolella.

Uuden organisaation rahoitus pohjaan voisi olla mahdollista saada tukea myös muilta valtakunnallisesti toimivilta säätiöiltä. Ainakin erityisluontotyyppiin liittyvät tutkimushankkeet olisivat hyvin potentiaalisia kohteita useiden luonnonsuojelusäätiöiden tuettavaksi.

5.2 Toimivalta alueella

Uusi organisaatio tarvitsee tietyt valtuutukset pystyäkseen toimimaan alueella. Alueellinen toimivalta Puruveden, Karjalan Pyhäjärven ja itäisen Pihlajaveden alueen vesienhoidosta on tähän asti pääosin kuulunut alueen kolmelle kunnalle, ELY-keskuksille sekä Suomen metsäkeskukselle. Lisäksi aluehallintovirasto vastaa omalta osaltaan alueen ympäristö- ja vesilupapäätösten antamisesta. Uuden vesienhoidon organisaation näkökulmasta keskeistä on tunnistaa, miten viranomaisten toimivalta vaikuttaa uuden organisaation toimintaan ja missä asioissa toimivaltaa on tarpeen tai mahdollista siirtää uudelle organisaatiolle.

Laki kuntien ympäristönsuojelun hallinnosta määrää, että kuntien ympäristönsuojeluviranomaiset muun muassa huolehtivat omalta osaltaan ympäristönsuojelun suunnittelusta ja kehittämisestä, ympäristön tilan seurannasta ja siihen liittyvistä tutkimuksista, huolehtivat omalta osaltaan ympäristönsuojelua koskevasta tiedottamisesta ja valituksesta, sekä edistävät kunnan yhteistyötä muiden ympäristönsuojelun viranomaisten ja yhteisöjen kanssa. Kunnat siis vastaavat vesienhoidosta alueillaan monipuolisesti ja jatkuvasti, mutta tekevät sen yhteistyössä muiden viranomaisten ja yhteisöjen kanssa. Uuden vesienhoidon organisaation toiminta tulisi täydentämään kuntasektorin viranomaistyötä siten, että erityiset vesien ekologisen tilan ja virkistysarvojen parantamiseen tai tiedottamiseen ja ympäristökasvatukseen tähtäävät hankkeet lisääntyisivät alueella. Pysyvää toimivaltaa uudelle organisaatiolle ei luonnollisestikaan siirtyisi kunnilta, koska kuntien velvollisuudet ovat lakiperusteisia, mutta hanketoimien osalta uusi organisaatio voisi ajoittain toteuttaa joitain tehtäviä, jotka muuten kuuluisivat kuntien vastuulle.

ELY-keskukset puolestaan edistävät ja tukevat kuntien ympäristönsuojelua toimialueellaan, valvovat aluehallintoviraston antamien ympäristö- ja vesilupapäätösten noudattamista, ohjaavat jätehuoltoa, ehkäisevät ja torjuvat ympäristöhaittoja, sekä toimivat yhteysviranomaisena ympäristövaikutusten arviointimenettelyssä. Erityisesti vesienhoidossa ELY-keskuksilla on paljon toimivaltaa, koska ne valmistelevat Manner-Suomen seitsemän vesienhoitoalueen vesienhoitosuunnitelmat ja niihin perustuvat toimenpideohjelmat. Tähän työhön sisältyy vesistöjen tilaluokitusten tekeminen ja tilaan vaikuttavien tekijöiden tunnistaminen. Uuden organisaation alue kuuluu kokonaisuudessaan Vuoksen vesienhoitoalueeseen, jonka vesienhoidon organisointia koordinoi Etelä-Savon ELY-keskus. Vesistöalueen toimenpideohjelmien toteuttamisestakin ELY-keskukset kantavat vielä vastuun, mutta toimeenpanevia

hankkeita toteuttavat jo monet muutkin tahot. Koska perustettava organisaatio tulee toimimaan käytännön hanke-toiminnan koordinoijana varsin merkittävällä alueella vesistöalueen keskiössä, tulee se kytkeytymään hyvin vahvasti ELY-keskusten toimenpideohjelmien toteutusvaiheeseen ja toki edistämään näkemyksiään myös toimenpideohjelmien suunnittelutyöhön. Toivottavaa olisi, että uusi organisaatio saisi toiminta-alueensa osalta vahvan roolin yleisen vesienhoitotyön ja toteutusportaan rajapinnassa, sekä osallistuisi paikallisen tason hanketyön koordinoitiin.

Suomen metsäkeskuksen merkittävä rooli uuden organisaation suunnitellun toiminta-alueen vesienhoidossa pohjautuu valuma-alueiden metsätalousvaltaisuuuteen. Metsäkeskuksen julkisiin hallintotehtäviin kuuluu muun muassa metsien monimuotoisuuden säilymisen ja metsätalouden ympäristönsuojelun edistämisestä vastaaminen. Metsäkeskus on ollut esimerkiksi Puruvedellä hyvin merkittävä käytännön toimija. Metsäkeskuksen aloitteesta laadittiin Puruveden vesienhoidon yleissuunnitelma vuonna 2014, jonka rakenteiden toteutuksista se on myös pääosin vastannut. Lisäksi Metsäkeskus vastasi suurimmasta osasta FRESHABIT-hankkeen valuma-alueistöistä. Metsäkeskuksen organisaatiomuutosten myötä sen rooli todennäköisesti muuttuu hankkeiden toteuttamisesta enenevässä määrin hankerahoittajan suuntaan, jolloin uusi vesienhoidon organisaatio voi periä tietyiltä osin Metsäkeskuksen roolia alueella.

5.3 Asiakkuuksien määrittely

Edellisten lukujen yhteistoimintakumppaneiden asema suhteessa perustettavaan organisaatioon muodostuu todennäköisesti jossain määrin tilannesidonnaiseksi. Asiakkuuden määrittelemisen yksinkertaisin muoto on tarkastella sitä tyypillisesti rahallisen panoksen vaihdantana johonkin palveluun tai tuotteeseen. Tämä on kuitenkin turhan kapea määritelmä, kun tarkasteltavana on yleishyödyllinen organisaatio, joka toimii julkisen sektorin, yrityssektorin ja kolmannen sektorin monipuolisessa yhteistyöverkostossa. Tässä luvussa pyritään selkeyttämään mahdollisia rooleja uuden organisaation ja sen keskeisimpien sidosryhmien välillä.

Toiminta-alueen kaupungit ja kunnat toimisivat lähtökohtaisesti säätiön rahoittajina perusrahoituksen osalta. Rahoituksen vastineeksi säätiö toisi alueen vesienhoitotyöhön säännöllisyyttä ja hankerahaa, jota kuntien alueelle ei muuten kohdistuisi. Hankkeiden omarahoituksen vastineeksi säätiö puolestaan toteuttaisi kuntien alueella sijaitsevien vesistöjen hoitotoimenpiteitä sekä ympäristöviestintää ja -kasvatusta. Tämä puolestaan lisäisi kuntien asukkaiden viihtyvyyttä, kiinteistöjen arvoa sekä elinvoima- ja markkinointitekkijöitä.

Maakuntien liittojen osalta asiakkuussuhde voisi olla samantapainen kuin kuntien osalta, mutta rahallisten panostusten vastineet olisivat osin vähemmän välittömiä. Maakuntien liittojen rahoituksen lähtökohtana on alueellinen kehitys, jota Puruveden, Karjalan Pyhäjärven ja itäisen Pihlajaveden alueella vesienhoitoa toteuttava säätiö kiistatta tukisi. Vaikutusta voisi kuitenkin nähdä tässä tapauksessa enemmän ekosysteemipalvelujen varmistamisena, millä on laaja-alaisia hyvinvointivaikutuksia sekä rahallisesti että periaatteellisemmalla tasolla.

ELY-keskukset toimivat uuden organisaation toimintakentän keskeisinä viranomaisina, jolloin ne palvelevat perustettavaa säätiötä kuten mitä tahansa oikeushenkilöä. ELY-keskukset myös vastaavat vesistöalueiden toimenpidesuunnitelmista, eli osaltaan asettavat suuntaviivoja uuden organisaation vesienhoitotyölle. ELY-keskukset myös myöntävät erilaisten rahoitusohjelmien kautta hankeavustuksia, jotka voivat ohjautua joko uuden organisaation vetämiin hankkeisiin tai sen tehtävien mukaisiin, mutta jonkin kolmannen tahon hallinnoimiin hankkeisiin. Jälkimmäisessä tapauksessa kyse voisi olla säätiön toimimisesta tietoa välittävänä tahona vaikkapa paikallisen hankekonaisuuden edistämiseksi.

Suomen metsäkeskuksen rooli on jossain määrin muutoksen keskellä. Metka-tukia myönnetään luonnonhoito-hankkeisiin myös maanomistajalähtöisiin hankkeisiin, mikä voisi tarjota säätiölle mahdollisuuden toimia välittäjänä ja välillisenä koordinaattorina maanomistajien ja Metsäkeskuksen välillä. Esimerkiksi toiminta-alueella yleisten suometsien osalta hoidon periaatteet menevät metka-tukijärjestelmän myötä uusiksi. Uusi järjestelmä painottuu entistä vahvemmin vesiensuojelun näkökohtiin, jolloin säätiö voisi ottaa roolia maanomistajien sitouttamisessa uuden järjestelmän tehokkaaseen hyödyntämiseen.

Alueen yrityssektorin kanssa asiakkuussuhteet voivat olla molemminpuolisia. Säätiön on oman toimintansa turvaamiseksi saatava yrityksiä mukaan oman toimintansa rahoittamiseen, minkä vastineena yritykset voivat katsoa saavansa esimerkiksi vahvistusta liiketoimintansa perusedellytyksiin matkailuyrittäjien tapauksessa, goodwill-arvoa yleishyödyllisen toiminnan tukemisesta tai markkinoinnillista etua asiakasviestinnässä käytettäväksi. Vastaavasti säätiö käyttää toiminnassaan yritysten tarjoamia palveluita, eli toimii niiden asiakkaana. Asiakkuussuhteet voivat siis olla erisuuntaisia tilanteesta ja tarkastelutavasta riippuen.

Pro Puruvesi ry ja Karjalan Pyhäjärvi ry voivat eri tilanteissa toimia erilaisissa rooleissa suhteessa uuteen organisaatioon. Uuden organisaation toteuttamien hankkeiden osalta nämä vapaaehtoisjärjestöt voivat tarjota tukea esimerkiksi maastossa tai vesillä käyntien järjestelyissä. Toisaalta nämä yhdistykset saattavat toteuttaa pienimuotoisia hankkeita, joihin säätiö voisi harkintansa mukaan osoittaa joko rahallista tai ammatillista panosta.

Mahdollisia uuden organisaation toiminnan vakiintumisen myötä eteen tulevia asiakkuussuhteita voivat olla säätiön asiantuntijapalveluista kiinnostuneiden kolmansien tahojen kanssa syntyvät suhteet. Tällöin säätiö toimisi palveluntarjoana asiakkaalle suoran liiketoiminnan muodossa. Tällainen mahdollisuus kannattaa huomioida jo säätiön sääntöjä laadittaessa, koska lainsäädännön mukaan säätiö voi harjoittaa vain sellaista liiketoimintaa, joka liittyy välittömästi sen toimintamuotoihin tai joka on erikseen määritetty säätiön säännöissä toiminnan rahoituskeinoksi.

5.4 Hankelähtöisen toiminnan edistämismahdollisuudet

Hanketoiminta on tunnistettu alueelle perustettavan vesienhoidon organisaation perustehtäväksi. Luvussa neljä tehdyn organisoitumistapojen vertailun yhteydessä on osaltaan jo käsitelty vaihtoehtoisia malleja nimenomaan hanketoiminnan näkökulmasta. Tässä luvussa tarkennetaan näitä hanketoiminnan edistämismahdollisuuksia nimenomaan Puruveden, Karjalan Pyhäjärven ja Pihlajaveden itäisten osien alueella toimivan säätiön näkökulmasta.

Keskeisin edellytys säätiön hanketoiminnalle on määrältään ja osaamiseltaan riittävä henkilöstö. Henkilöstöresurssin mitoitusta on käsitelty tarkemmin luvuissa 5.1 ja 6.1. Henkilöresurssien turvaamiseen liittyy oleellisena varainhankinta, jolle säätiömuotoinen toiminta antaa hyvän lähtökohdan. Säätiömalli on yleisesti tunnustetusti toimiva malli varojen keräämiseen, hallintaan ja ohjaamiseen säätiön tarkoituksen mukaiseen toimintaan. Säätiön pitkäjänteinen, yleishyödyllinen ja laajasti tärkeäksi koettu tarkoitus lisää sen uskottavuutta ja luotettavuutta varojen tehokkaassa kanavoinnissa. Niin julkista vastuuta kantavien tahojen kuin toimikenttää heikosti tuntevien satunnaisempien lahjoittajien on helppo sitoutua vakaasti selkeää tehtävää toteuttavan säätiön rahoitukseen, mikäli tämä tarkoitus vain on riittävän ymmärrettävästi muotoiltu ja tehokkaasti viestitty.

Vesienhoitohankkeita ovat uuden organisaation toiminta-alueella aiemmin toteuttaneet pääosin ELY-keskukset, Suomen metsäkeskus sekä pienemmät paikalliset toimijat. Viranomaisresurssien väheneminen on jättämässä alueen vesienhoitoon aukkoja, joiden täyttäminen on ollut osaltaan lähtökohta tälle uuden organisaation perustamista pohjustavalle esiselvityshankkeelle. Tarve alueen hankelähtöisen toiminnan edistämiseksi on siis suuri. Suoraan viranomaistyönä toteuttavien hankkeiden vähenemisen lisäksi asiantuntijapalveluiden väheneminen uhkaa vähentää myös paikallisten pienhankkeiden toteumaa. Uuden vesienhoidon organisaation itse hallinnoimien suurempien hankkeiden ohella hanketoimintaa alueella onkin varmasti mahdollista tukea myös ohjaamalla pienempien hankkeiden aihioita hyödyntämään niitä tukijärjestelmiä, joita jatkossa on tarjolla. Hyvällä koordinoinnilla nämä pienemmät hankkeet voivat tukea merkittävästikin kohdevesistöjen tilaa tilkitsemällä tarvittaessa isojen hankkeiden toimenpiteitä.

Suomen metsäkeskus on ollut erityisesti Puruvedellä jopa keskeisin valuma-alueella tapahtuvien vesienhoitotoimenpiteiden toteuttaja. Metsäkeskus vastasi merkittävässä määrin FRESHABIT-hankkeessa tehdyistä rakenteista, minkä ohella Kemera-rahoituksella on toteutettu monia muita kohteita sekä ennen FRESHABIT-hanketta että sen jälkeen. Metsäkeskuksella on kuitenkin käynnissä organisaatiouudistus, jonka lopullisia vaikutuksia on vielä vaikea

varmuudella sanoa. Se vaikuttaa kuitenkin selvältä, että Metsäkeskuksen oma hankkeiden toteutus tulee vähene-
mään. Kemera-tukien haun päätyttyä muuttuu myös Metsäkeskuksen luonnonhoidon hankkeiden rahoitustapa.
Uusi metsätalouden kannustejärjestelmä eli metka-tukien hakeminen luonnonhoitohankkeisiin avautuu kesällä
2024, ja sen tavoitteissa painottuu vesiensuojelutoimenpiteet enemmän kuin aiemman Kemera-tuen myöntämis-
perusteissa. Hankerahoitusta on siis Metsäkeskuksen kautta saatavissa jatkossakin, mutta suorat henkilöresurssit
hankkeiden toteutukseen pienenevät. Tämä korostaa osaltaan uuden hanketoimintaa koordinoivan organisaation
tarvetta Puruveden, Karjalan Pyhäjärven ja Pihlajaveden itäisten osien alueella.

Esiselvityshankkeen aikana moneen kertaan esiin noussut alueen vesienhoitorakenteiden toteuttamisen pullon-
kaula on toteutussuunnitelmien ja maastotöiden tekijöiden pieni määrä. Useisiin hankekilpailutuksiin on ollut vai-
keuksia saada riittävästi tai lainkaan ehdot täyttäviä tarjouksia. Alueen hanketoiminnan satunnainen luonne on teh-
nyt paikallisten toimijoiden panostuksen liiketoimintaan, henkilöstöön ja kalustoon vaikeaksi. Uuden organisaation
myötä säännöllisempi hanketoteutus alueella lisää toivottavasti myös toteutusportaan tarjontaa. Tätä tulee pyrkiä
tukemaan ja edistämään osana erityisesti käynnistysvaiheen toimintaa.

5.5 Organisaation muiden tavoitteiden kuvaus

Luvussa 4.3 esitetyllä tavalla perustettavan organisaation toinen tärkeä tavoite vesienhoidon konkreettisten hank-
keiden hallinnoinnin ohella on karujen, kirkasvetisten järvien tutkimustoiminnan edistäminen. Toiminta-alueen laa-
jat luontotyyppiin "hiekkamaiden niukkamineraaliset niukkaravinteiset vedet" kuuluvat Natura 2000 -alueet muo-
dostavat tutkimustoiminnalle erinomaiset lähtökohdat niin itse tutkimuskohteen kuin rahoitusmahdollisuuksienkin
osalta. Karut, kirkasvetiset suurjärvet ovat herkkyydessään erittäin otollisia tutkimuskohteita muun muassa ilmas-
tonmuutoksen vaikutusten ymmärtämiseksi. Lisäksi näiden järvien reuna-alueilta löytyy myös hyvin heikkokuntoi-
sia alueita, mikä monipuolistaa alueen tarjoamia tutkimusmahdollisuuksia. Myös Pihlajaveden luonteenpiirre, jossa
itäinen osa muodostaa Saimaan sisäisen siirtymävyöhykkeen kahden eri järvityypin välillä, tuo oman ulottuvuu-
tensa tutkimus- ja kehittämistyölle. Poikkeuksellisen merkittävä Natura 2000 -kytkös tekee uuden organisaation
alueesta myös kansainvälisesti erittäin potentiaalisen tutkimuskohteen. Käytäntö on kuitenkin osoittanut, että ym-
päristöalan tutkimusorganisaatioilla on taipumusta suunnata tutkimustoimintaa sellaisiin kohteisiin, joiden osalta
niillä on aiempaa kokemusta, vakiintuneita toimintamalleja ja suoria kontakteja. Tämä on perustettavan organisa-
ation tutkimus- ja kehittämishankkeiden edistämisen kannalta haaste. Yliopistotasoista tutkimustoimintaa on jonkin
verran suuntautunut alueelle ennen kaikkea osana Puruveden FRESHABIT-hankeosiota, mutta alueen ja sen tut-
kimuspotentiaalın tunnettuuden edistäminen ei välttämättä tuota välittömästi toivottuja tuloksia. Säätiömallin voi-
daan kuitenkin lähtökohtaisesti olettaa herättävän luottamusta pitkäjänteisen tutkimustoiminnan yhteistyökumppa-
nina tutkimuslaitosten suuntaan.

Tehokas viestintä eri muodoissaan on laajan toimijaverkoston keskeisen organisaattorin rooliin tulevalle säätiölle
kriittisen tärkeä tavoite. Viestinnän on toimittava niin massaviestintänä ruohonjuuritasolle, markkinointiviestintänä
varainhankinnan keinona, koordinoituvuustietämyksenä yhteistoimintakumppaneiden kanssa kuin sisäisenä viestintänä
säätiön omien toimintojen tehokkuuden takaajana. Viestintätaitojen on oltava säätiön henkilövalinnoissa tärkeä
kriteeri kaikilla tasoilla, koska viestintävastuuta ei tässä toimintaympäristössä voi mitenkään alistaa erilliselle vies-
tintähenkilöstölle tai -palveluntarjoajille. Viestintää tulee myös tarkastella säätiön toiminnan suunnittelussa strategi-
sena osa-alueena, joka läpileikkaa kaikkia organisaation toimintoja.

Sidosryhmätoiminta on syytä mainita vielä erikseen, vaikka se suurilta osin kuuluukin viestinnän piiriin. Perustetta-
van organisaation toimintakentässä on kuitenkin hyvin kirjava joukko eritasoisia sidosryhmiä, joiden kanssa luotta-
mukselliset välit helpottavat käytännön toimia merkittävästi. Viranomaistahojen roolit ja painotukset ovat pitkäkes-
toisessa käymistilassa, ja säätiön on välttämätöntä pysyä näistä tuulista tietoisina mahdollisimman reaaliaikaisesti
tehokkaan toiminnan suunnittelun mahdollistamiseksi. Toisessa päässä sidosryhmätoimintaa ovat yksittäiset
maanomistajat, jotka viime kädessä ovat portinvartijoita valuma-alueiden toteuttamisessa. Sidosryhmätapaami-
siin on siis syytä osallistua ja niitä myös järjestää monipuolisesti ja usein.

5.6 Toiminnan seuranta

Seuranta on välttämätön osa niin vesienhoidon yleistä tehokkuuden arviointia kuin organisaation toimintatapojen kehittämistä. Tässä esiselvityshankkeessa hahmotellun toiminta-alueen seuranta on tehty pitkäaikaisesti ympäristöviranomaisten toimesta. Kaikilla kolmella järvellä on pitkäaikaisseurannan näytenäytteitä, joten tietynasteinen peruskuvat vesistöjen tilasta ja sen kehityksestä on olemassa. Alueen vesistöillä liikkuvien kansalaisten kokemus on kuitenkin poikennut monessa kohdissa vesistöjen isoilta selkävesiltä tehtyjen näytetarkkailuiden tuloksista. Selkävesien erinomainenkaan ekologinen tila ei tarkoita sitä, että koko vesistön osalta tilanne olisi sama. Sekä Puruvedellä että Karjalan Pyhäjärvellä on tehty paikallisten vapaaehtoisten toimesta huomattavasti laajempaa ja kattavampaa järvien vedenlaadun seuranta, missä keskeisenä keinona on ollut näkösyvyysseuranta. Myös muista vesistöjen tilaan liittyvistä tilanteista alueen vapaaehtoisjärjestöt ovat saaneet tietoa monesti viranomaistahoja nopeammin ja kattavammin. Uuden organisaation tilanneseurannan kannattaakin ilman muuta hyödyntää esimerkiksi Pro Puruvesi ry:n ja Karjalan Pyhäjärvi ry:n vakiintuneita kanavia mahdollisimman edustavan tilannekuvan luomisessa ja ylläpitämisessä.

Viranomaisten vastuulla olevien näytenäytteiden osalta on luonnollisestikin toivottavaa, että seuranta jatkuu vähintään entisellä tasolla. Uusi organisaatio joutuu kuitenkin hyvin todennäköisesti teettämään näytteiden ottoa ja analyyskejä myös itse. Hanketoteutuksien todennettu vaikuttavuus olisi säätiölle vahva peruste sen toiminnan tärkeydestä ja tehokkuudesta.

Konkreettisten vesienhoitotoimenpiteiden ohella seuranta on tehtävä myös säätiön muiden toimintojen osalta. Mielipideilmapiiri säätiön sidosryhmissä on erittäin oleellinen toimintaympäristön muuttuja, johon säätiö voi omalla toiminnallaan vaikuttaa. Sidoryhmien näkemyksiä tuleekin säännöllisesti kartoittaa paitsi välillisesti muun sidoryhmätoiminnan ohessa, myös systemaattisemmin kyselyillä ja palautejärjestelmillä.

Yksi esiselvityshankkeen aikana paljon esillä ollut toiminnan seurantaan liittyvä hankeaihe on alueella jo tehtyjen vesienhoitorakenteiden tilanneseurantajärjestelmän toteuttaminen. Hankerahoituksella toteutettujen rakenteiden osalta seuranta- ja ylläpitovastuu on jäänyt epäselväksi kyseisten hankkeiden päätyttyä. Puruvedellä on FRESHABIT-hankkeen yhteydessä jossain määrin kertynyt kokemusta paikkatietopohjaisesta vesienhoitorakenteiden seurannasta. Tavoitteena uudelle organisaatiolle tulisi olla koko toiminta-alueen kattavan rakennetietokannan perustaminen ja sen jatkuva päivittäminen, mikä tarjoaa pohjan pitkäjänteiselle rakenteiden ylläpitotöiden suunnittelulle ja tarvittaessa täydentämiselle. Tämä parantaa jo tehdyistä rakenteista saatavaa kokonaisuhyötyä ja hankkeiden toisiaan täydentävyyttä, sekä siirtää rakenteiden jatkuvan ylläpidon yksittäisten hankkeiden vastuulta osaksi pitkän tähtäimen toimenpidesuunnittelua.

6. Organisaation rakenne ja sidosryhmät

6.1 Tarvittava henkilöstö ja tehtävät

Koska tässä raportissa selvityksen kohteena olevan organisaation rooliksi on määritetty alueen vesienhoidon hanketoiminnan systemaattinen edistäminen, on toiminnan kannalta oleellista saada organisaatiolle sellaiset henkilöstöresurssit, että hankkeita voidaan hakea ja hallinnoida jatkuvasti. Tähän tarvittava työvoima voidaan jakaa kahden ryhmään: organisaation jatkuvan perustoiminnan mahdollistavaan resurssiin ja hankekohtaiseen henkilöstöön. Henkilöstön roolit todennäköisesti elävät jonkin verran toiminnan eri vaiheissa. Perustamis- ja toiminnan vakiinnuttamisvaiheessa korostunevat sidosryhmien koordinointi ja toimintatapojen rakentaminen, kun taas vakiintuneen toiminnan vaiheessa hallinnollinen puoli ja hankkeiden rutiinit vievät suuremman osan henkilöstön ajasta.

Perustoiminnan henkilöstöresurssien osalta esiselvityshankkeen osapuolten yhteinen näkemys on, että uuden organisaation hallinnointiin ja sen operatiivisten tehtävien edistämiseen tarvitaan kolme kokoaikaista työntekijää. Organisaation sisäinen hallinnointi, sidosryhmätoiminta ja viestintä muodostavat jo itsessään perusteet kahden kokoaikaisen työntekijän palkkaamiselle. Lisäksi esiselvityshankkeen aikana on muodostunut kuva vesienhoidon käytännön töiden toteuttamiseen käytettävien resurssien vajeesta suunnitellulla toiminta-alueella nyt ja jatkossa, joten uuteen organisaatioon on tarpeen saada myös operatiivista osaamista ja kapasiteettia. Toiminta-alueen laajuuden, sidosryhmien määrän ja perustettavan organisaation keskeisen roolin huomioiden on välttämätöntä, että äkkitalanteissakin henkilöstöstä on aina joku saavutettavissa.

Säätiömuotoisessa toiminnassa luonteva vaihtoehto organisaation operatiivisen toiminnan toteuttamiseen on toimitusjohtaja tai muulla nimikkeellä vastaavaan tehtävään valittava asiamies. Tällaisen asiamiehen asettaminen ei ole säätiölain mukaan pakollista, mutta usein perusteltua. Asiamies vastaisi osaltaan säätiölle asetettujen tavoitteiden toteuttamisesta ja päivittäisen toiminnan hallinnoinnista. Myös vastuu säätiön kirjanpidon ja varainhoidon asiallisesta järjestämisestä kuuluisi säätiön asiamiehelle. Lisäksi asiamies pitäisi säätiön hallituksen tietoisena operatiivisen toiminnan tilanteesta. Sidosryhmätoiminta ja varainhankintaan kuuluvat vastuut olisivat samoin asiamiehen toimikuvan ytimessä.

Toimitusjohtajan tai vastaavan asiamiehen tueksi säätiön hallinnollisissa töissä voisi toiminnan luonteen huomioiden olla perusteltua harkita mielellään sekä hankehallinnointia että vesienhoitotyötä tuntevaa assistenttia, joka toiminnan alkuvaiheessa auttaisi perustoiminnan rutiinien rakentamisessa ja toiminnan vakiintuessa olisi säätiön alaisten hankkeiden hallinnoinnin keskeinen henkilöresurssi.

Operatiivisesta vesienhoitotyöstä vastaavan henkilön tehtävänimike voisi olla esimerkiksi vesistöasiantuntija. Tämän henkilön tärkein tehtävä on tehdä suunnittelutyötä ennen kaikkea kohdevesistöjen valuma-alueilla, eli toimia sekä säätiön itse hallinnoimien hankkeiden keskeisenä asiantuntijana että tukea säätiön sidosryhmien suunnittelemissa ja toteuttamissa hankkeita. Tällä henkilöresurssilla säätiö pystyy osaltaan pienentämään alueella jo tunnistettua ja jatkossa todennäköisesti pahenevaa pullonkaulaa, joka muuten voisi estää tai heikentää säätiön perustehtävän, pitkäjänteisen ja säännöllisen hanketoiminnan toiminta-alueella.

Säätiön hankesalkun kasvaessa lisähenkilöstötarvetta voitaisiin enenevässä määrin täyttää hankerahoituksen turvin. Isompiin hankkeisiin voi olla perusteltua nimetä erityinen projektipäällikkö, ja vesienhoidon ammattitaitoa vaativiin hankkeisiin varata budjettia myös muiden vesistöasiantuntijoiden palkkoihin. Myös perushenkilöstöön kuuluvien henkilöiden kuluja on toki mahdollista sisällyttää hankekuluihin, mutta mainitun kolmen työntekijän osalta on välttämätöntä varmistaa säätiön pitkäjänteiset toimintaedellytykset hetkellisestä hanketilanteesta riippumatta.

6.2 Toimitila

Esiselvityshankkeen aikana käydyissä keskusteluissa on toistuvasti tullut esiin, kuinka tärkeää vesienhoidon kannalta on, että vastuutahoilla on tiivis kontakti toiminta-alueeseen. Ainakin Puruvedellä ja Karjalan Pyhäjärvellä vesienhoidossa on paikallisten sidosryhmien kokemusten mukaan koettu ongelmalliseksi, että molemmat vesistöt sijaitsevat maakuntarajoilla ja siten varsin kaukana esimerkiksi ELY-keskusten sijaintipaikoista. Tämä tekee maastotoimenpiteistä vaikeita ja myös kustannusmielessä rasittavia, sekä vähentää vastuutahojen matalan kynnyksen vuorovaikutusta paikallisten toimijoiden ja maastotöiden toteuttajien kanssa.

Uudelle organisaatiolle otollisimmilta toimitilojen paikoilta vaikuttavat logistisesti Punkaharju ja Kesälahti. Punkaharju sijaitsee Puruveden ja Pihlajaveden välisellä harjulla, eikä sieltä ole Pyhäjärven rannallekaan matkaa lyhimmillään kuin 30 kilometriä. Pyhäjärven pohjoisiin ja etenkin kaakkoisiin valuma-alueisiin matkaa kertyy enemmän, noin 60–80 kilometriä. Punkaharjulla on merkittävä matkailukeskittymä, erittäin vahva tunnettavuus kansallismaisemineen ja varsin hyvät liikenneyhteydet sekä maanteitse että junalla. Savonlinnan lentokentälle on matkaa noin 40 kilometriä ja Joensuun lentokentälle noin 130 kilometriä.

Kesälahden keskustaajama sijaitsee Puruveden ja Karjalan Pyhäjärven välissä siten, että lyhimmillään matkaa molempien rantaan on vain 1–2 kilometriä. Puruveden länsi-lounaisosiin ja Pihlajaveden itäisiin osiin matkaa tulee maanteitse 35-65 kilometriä. Helsinki-Joensuu-junat pysähtyvät Kesälahdella. Savonlinnan lentokentälle on matkaa noin 75 kilometriä ja Joensuun lentokentälle noin 100 kilometriä.

Vapaita toimitiloja löytyy sekä Punkaharjulta että Kesälahdelta hyvin. Uuden organisaation alkuvaiheen toiminnalle välttämätön tilatarve on melko pieni, mutta hanketoiminnan täysimittaisen käynnistymisen myötä tarve saattaa josain määrin kasvaa. Koska uusi organisaatio tulee toimimaan laajan paikallisen toimijaverkoston keskiössä, kannattaa toimitilojen valinnassa mahdollisuuksien mukaan ottaa huomioon myös sidosryhmätapaamisten järjestämiseen liittyvä logistiikka ja fasilitetit. Kokonaisuutena toimitilat eivät todennäköisesti tule olemaan taloudellisesti erityisen suuri kuluerä.

Säätiön kotipaikka pitää mainita säätiön säännöissä, mikä tarkoittaa, että kotipaikkakunnan muuttaminen pitää tehdä säätiön sääntömuutoksena. Tästä voi koitua merkittävästi vaivaa ja kuluja. Alkuperäinen kotipaikka kannattaa siis valita pitkä aikaväli huomioiden. Pelkkä yhteystietomuutos on mahdollista tehdä muutosilmoituksena Patentti- ja rekisterihallitukseen silloin, kun säätiön kotipaikkakunta ei muutu.

6.3 Sidoryhmät

Tämän esiselvityksen kohteena oleva vesienhoidon organisaatio tulee toimimaan laajan yhteistoimintaverkoston keskiössä. Vesienhoito on pitkälti viranomaistoimintana toteutettu toimiala, jossa tehdään toimenpiteitä usein yksityisten maanomistajien alueella erilaisina hankkeina. Toimikenttään sisältyy näin ollen viiteriä yksittäisistä kansalaisista aina valtakunnan päättäviin elimiin. Myös uuden organisaation sidoryhmiä tulee olemaan paljon. Suurin osa näistä on tullut aiemmissa luvuissa esiin eri yhteyksissä, joten tässä luvussa yhteistoimintakenttää esitetään tiiviimmässä muodossa, osin aiempia lukuja täydentäen.

Toiminta-alueen kunnat ja kaupungit ovat sidoryhmistä tärkeimpiä. Suunnitellulla toiminta-alueella nämä olisivat Savonlinnan ja Kiteen kaupungit sekä Parikkalan kunta. Suoraan säätiön toimikenttään liittyvät kaupunkien ympäristötoimet, jotka Savonlinnassa ja Kiteellä ovat osa kaupunkien organisaatiota, kun taas Parikkalan kunnan ympäristösuojelun asiat hoitaa Imatran seudun ympäristötoimi. Myös maakuntia toiminta-alueeseen liittyy kolme: Etelä-Savon, Pohjois-Karjalan sekä Etelä-Karjalan maakunnat. Näiden maakuntien maakuntaliitot kuuluvat siten myös kiinteästi perustettavan organisaation sidoryhmiin.

Keskeisiä sidoryhmiä tulevat olemaan myös näiden kolmen maakunnan alueella toimivat viranomaistahot, jotka tähän asti ovat kantaneet päävastuun Puruveden, Karjalan Pyhäjärven ja Pihlajaveden itäisten osien vesienhoi-

dosta. Etelä-Savon, Pohjois-Karjalan ja Kaakkois-Suomen ELY-keskukset ovat näistä todennäköisesti läheisimmässä vuorovaikutuksessa uuden organisaation kanssa. Kaikki näistä ELY-keskuksista ovat osallistuneet esiselvityshankkeen taustaryhmään, mikä antaa hyvän pohjan yhteistoimintamallien rakentamiselle. Muista merkittävistä viranomaistahoista keskeisiä sidosryhmiä tulevat todennäköisesti olemaan ainakin Suomen metsäkeskus, Metsähallitus, Suomen ympäristökeskus ja mahdollisesti ympäristöministeriö sekä maa- ja metsätalousministeriö.

Maanomistajat ja vesialueiden omistajat muodostavat oman sidosryhmäkokonaisuutensa. Näihin voidaan lukea suuremmasta päästä kalatalousalueet, osakaskunnat, Metsähallitus sekä institutionaaliset metsänomistajat. Yhtä tärkeitä sidosryhmiä ovat kuitenkin myös yksityiset maanomistajat, joiden maille vesienhoitorakenteita hyvin usein toteutetaan.

Järjestöistä ja yhdistyksistä kaikkein läheisimmät liittymäpinnat uuden organisaation toimintaan on Pro Puruvesi ry:llä ja Karjalan Pyhäjärvi ry:llä. Näillä yhdistyksillä on välitön tuntuma toiminta-alueen vesistöillä liikkuvien ihmisten tilannekuvasta. Ne voivat myös tukea uuden organisaation toimintaa maastossa tai paikallisten sidosryhmätaapaamisten järjestelyissä. Lisäksi yhteistoimintaa ja mahdollisia asiakkuussuhteita muodostuu todennäköisesti alueellisten vesiensuojeluyhdistysten, ennen kaikkea Saimaan vesiensuojeluyhdistyksen ja Savo-Karjalan vesiensuojeluyhdistyksen kanssa. Muita säätiön toimintaan liittyviä järjestöjä ovat esimerkiksi paikalliset luonnonsuojelupiirit ja kattojärjestö Suomen luonnonsuojeluliitto sekä alueen kyläyhdistykset. Lisäksi yhteistyötä tehdään varmasti varsinaisista etujärjestöistä ainakin MTK:n ja paikallisten yrittäjäjärjestöjen kanssa.

Yrityssektorin yksittäiset toimijat koko toiminta-alueella ja laajemminkin ovat niin ikään oleellisia sidosryhmiä. Suurin rajapinta muodostuu alueen luonto- ja virkistyskäyttöarvoihin perustuvien tuotteiden ja palveluiden tuottajiin. Samoin toimintakenttään liittyvät hyvin kiinteästi maa- ja metsätalosalojen yritykset suurista pieniin. Osaltaan sidosryhmiin kuuluvat myös yleiset palveluntuottajat ja kaikki alueen luontoa mielikuvissa tai konkreettisessa toiminnassa hyödyntävät yritykset.

Vertaissidosryhmistä merkittävimpiä ovat muut paikalliset vesiensuojelun yhdistykset ja säätiöt. Myös valtakunnallinen vesistökuunnostusverkosto sekä alueelliset Saimaan alueen ja Etelä-Savon vesistökuunnostusverkot on syytä mainita.

Erittäin oleellinen sidosryhmä ovat paikalliset, alueelliset ja valtakunnalliset mediatoimijat. Viestintä on määritelty edellä uuden organisaation strategiseksi tehtäväksi, jonka tehokkuus määrittää organisaation kaiken toiminnan onnistumista varainhankinnasta aina maanmuokkaustöihin.

Viimeisenä sidosryhmien kategoriana mainittakoon tutkimuslaitokset ja -organisaatiot. Jo aiempia liitoskohtia alueelle on ainakin Luonnonvarakeskuksella, Suomen ympäristökeskuksella, Metsähallituksen Luontopalveluilla, Geologian tutkimuskeskuksella, Ilmatieteen laitoksella, Oulun yliopistolla, Jyväskylän yliopistolla sekä Karelia AMK:lla. Myös toiminta-alueeseen liittyvien kolmen maakunnan yliopistot ja ammattikorkeakoulut, kuten LUT-yliopisto, Itä-Suomen yliopisto, XAMK ja LAB voidaan katsoa kuuluvan uuden organisaation sidosryhmiin.

6.4 Organisaatiomalli

Säätiön organisaation rakenteelle on tiettyjä lakisääteisiä vaatimuksia. Pakollinen säätiön toimintaa hallinnoiva taho on säätiön hallitus. Säätiölain mukaan hallitus huolehtii säätiön tarkoituksen mukaisesta toiminnasta sekä kirjanpidon ja varainhoidon valvonnan asianmukaisuudesta. Lain mukaan säätiön hallitukseen tulee valita kolmesta seitsemään varsinaista jäsentä, ellei säätiön säännöissä ole toisin määrätty. Hallituksessa on kuitenkin oltava vähintään kolme varsinaista jäsentä, joista yksi on puheenjohtaja. Tyypillisesti säätiön perustajatahot nimeävät säätiön hallituksen jäsenet. Perustajatahojen lukumäärän ollessa enintään noin kymmenen, saa kukin perustajataho yleensä oikeuden nimetä säätiön hallitukseen yhden jäsenen. Tämän kokoinen hallitus voi toimia vielä kohtuullisen tehokkaasti. Suoranaista ylärajaa hallituksen koolle ei siis kuitenkaan ole, vaan asia riippuu sääntöjen muotoilusta.

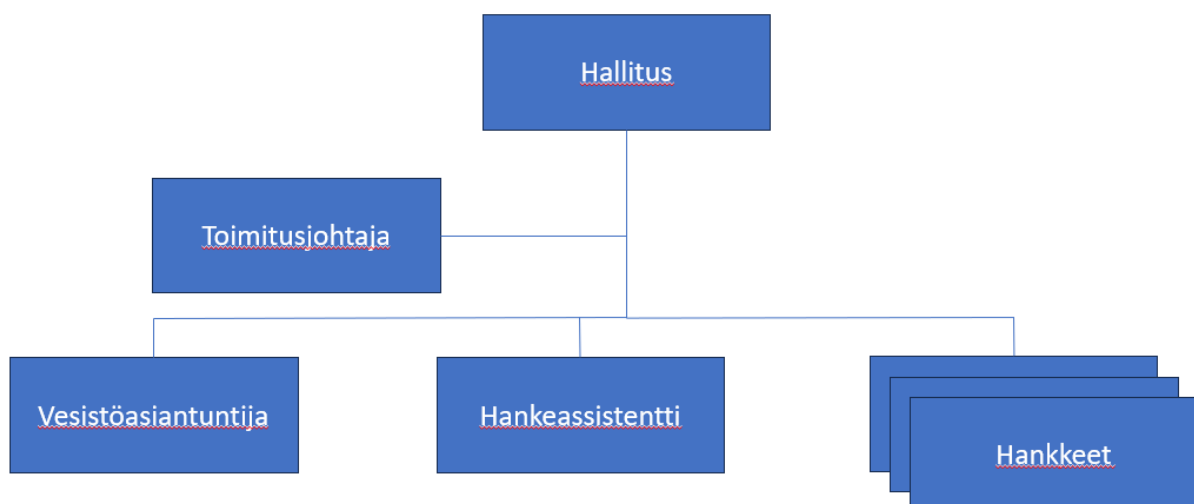
Säätiöllä voi olla myös toimitusjohtaja tai muu asiamies, mikäli sellainen säännöissä joko vaaditaan tai mahdollistetaan. Laki ei aseta asian osalta erityisiä reunaehtoja. Toiminnallisen säätiön tapauksessa toimitusjohtaja on usein perusteltu valinta vastaamaan säätiön tarkoituksen toteutumisesta operatiivisessa toiminnassa. Jos toimitusjohtaja on nimetty, vastaa tämä säätiön kirjanpidon ja varojen hallinnan asiallisesta hoitamisesta. Toimitusjohtaja vastaa myös hallituksen riittävästä tiedonsaannista säätiön operatiivisen toiminnan tilanteesta.

Säätiölle voidaan sen säännöissä asettaa myös hallintoneuvosto. Tämä on hyödyllistä esimerkiksi silloin, jos perustavia tahoja on suuri määrä tai jos säätiöllä katsotaan olevan riittävän paljon muita niin tärkeitä sidosryhmiä, että niille on syytä varata mahdollisuus vaikuttaa säätiön pitkäjänteisempään päätöksentekoon säätiön laillisen toimielimen kautta. Tällöin hallituksesta muodostuisi liian raskas toimielin säätiön yleisen toiminnan hallinnoinnissa. Jos säätiölle asetetaan hallintoneuvosto, sen tehtäviin kuuluu hallituksen ja mahdollisen toimitusjohtajan vastuulla olevan säätiön hallinnon valvominen sekä esimerkiksi tilinpäätöksen ja toimintakertomuksen vahvistaminen. Hallintoneuvosto voidaan myös säännöissä määrätä säätiön sääntöjen muuttamisesta vastaavaksi toimielimeksi.

Puruveden, Karjalan Pyhäjärven ja itäisten Pihlajaveden vesienhoidosta vastaavan säätiön organisaatiomalli määräytyy perustamisvaiheessa sen perustajien päätöksellä. Tämän esiselvityshankkeen ehdotukset organisaation toimielinten osalta ovat:

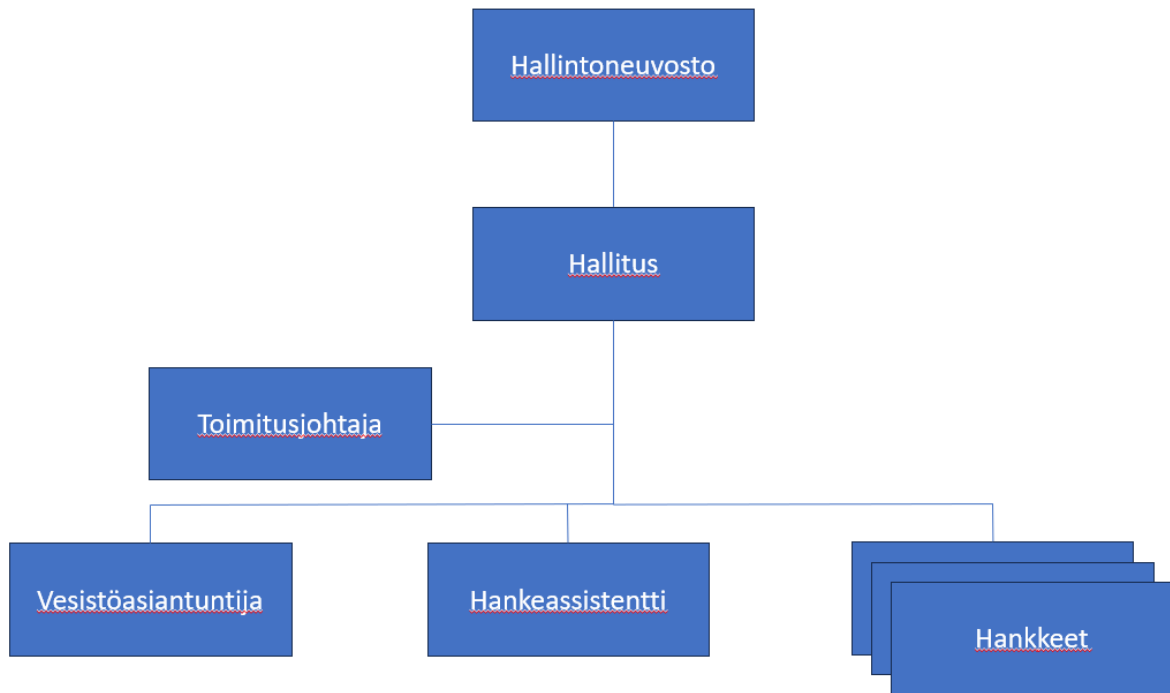
1. Mikäli säätiön perustajia on alle kymmenen, valitsevat perustajatahot säätiön hallituksen jäsenet siten, että jokainen perustajataho nimeää yhden jäsenen. Hallitus valitsee keskuudestaan puheenjohtajan.
2. Mikäli perustajien suuren määrän myötä hallitus muodostuisi liian suureksi tehokkaan hallitustyöskentelyn kannalta, määrätään säätiön säännöissä muodostettavaksi hallintoneuvosto. Perustajatahot nimeävät hallintoneuvoston jäsenet. Hallintoneuvosto valitsee hallituksen jäsenet ja hallituksen puheenjohtajan.
3. Säätiölle nimetään toimitusjohtaja, joka vastaa säätiön operatiivisesta toiminnasta ja tiedottaa siitä hallitukselle ja mahdolliselle hallintoneuvostolle

Kuvassa 4 on esitetty organisaatiokaavio, jossa säätiön ylin toimielin on hallitus ja jossa muu organisaation rakenne on luvussa 6.1 kuvatun kaltainen. Perushenkilöstö koostuu toimitusjohtajasta ja hankeassistentista, ja säätiön hankkeet muodostavat omia hallinnollisia kokonaisuuksiaan, joihin henkilöresursseja sijoitetaan tarpeen mukaan.



Kuva 4. Esimerkki organisaatiokaaviosta, jossa säätiön ylin toimielin on hallitus

Kuvassa 5 on esitetty organisaatiokaavio, jossa säätiön ylin toimielin on hallintoneuvosto. Muilta osin organisaa-
torakenne on kuten edellä kuvatussa kevyemmässä organisaatiokaaviossa.



Kuva 5. Esimerkki organisaatiokaaviosta, jossa säätiön ylin toimielin on hallintoneuvosto

7. Yhteenveto

Tämän esiselvityshankkeen lähtökohtana oli Puruveden alueen vesienhoidon organisointitapojen kartoitus tilanteessa, jossa merkittävä monivuotinen FRESHABIT LIFE IP -hanke ja sen aikana alueen vesienhoidon koordinoinnista vastanneen hankkeen ohjausryhmän toiminta oli päättynyt. Hankkeen toteutukseen olivat keskeisinä tahoina osallistuneet vesienhoidon viranomaiset Etelä-Savon ja Pohjois-Karjalan alueelta, useat kansalliset tutkimuslaitokset sekä alueen vapaaehtoistoimijat. Hankkeen toteumaan oltiin tyytyväisiä niin Puruveden alueella kuin hankkeen hallinnoinnista vastanneiden tahojen puolella. Hankkeen päätyessä huolena olivat kuitenkin vakiintuneen verkoston hajautuminen sekä työn pitkäjänteiseen jatkamiseen riittävien resurssien turvaaminen, kun ilmastonmuutos osaltaan aiheuttaa uusia kuormitustekijöitä alueen herkille vesistöille ja vesienhoidon viranomaisresurssit ovat edelleen vähenemässä.

Esiselvityshankkeeseen ovat sen aikana eri rooleissa osallistuneet seuraavat tahot: Etelä-Savon ELY-keskus, Pohjois-Karjalan ELY-keskus, Kaakkois-Suomen ELY-keskus, Savonlinnan kaupunki, Kiteen kaupunki, Parikkalan kunta, Imatran seudun ympäristötoimi, Puruveden kalatalousalue, Karjalan Pyhäjärven kalatalousalue, Itäisen Pihlajaveden osakaskunta, Saimaan vesiensuojeluyhdistys, Savo-Karjalan vesiensuojeluyhdistys, Pro Puruvesi ry, Karjalan Pyhäjärvi ry, Länsi-Punkaharjun kyläyhdistys ry sekä referenssiorganisaatioina Päijät-Hämeen Vesijärvisäätiö ja Vanajavesikeskus. Esiselvityshankkeen aikana saavutettiin nopeasti laaja yhteisymmärrys siitä, että Puruveden vesienhoidon haasteet ovat pitkälti yhtenevät sen naapurivesistöjen, Karjalan Pyhäjärven ja Pihlajaveden itäisten osien kanssa. Vesistöt itsessään, niiden valuma-alueet ja toimintaympäristön muut luonteenpiirteet ovat hyvin samankaltaisia kuin Puruvedellä. Yhdessä näistä vesistöistä valuma-alueineen muodostuu noin 2000 km² kokoinen toiminta-alue, joka tarjoaa vahvan pohjan pitkäjänteiselle ja suunnitelmalliselle vesienhoidon hanke-toiminnalle sekä valtakunnallisesti ja ylikansallisestikin kiinnostavalle tutkimus- ja kehittämistoiminnalle.

Puruveden, Karjalan Pyhäjärven ja itäisen Pihlajaveden alueella on poikkeuksellinen keskittymä luonto-, maisema- ja virkistyskäyttöarvoiltaan erittäin korkealaatuista järviympäristöä. Puruveden ja Karjalan Pyhäjärven selkävedet kuuluvat suurimmilta osin Natura 2000 -verkostoon, ja yhdessä ne muodostavat Suomen karujen kirkasvetisten järvien luontotyyppistä lähes puolet. Itäinen Pihlajavesi tuo näiden rinnalla alueelle lisäarvoa Punkaharjun kansallis-maisemien ja saimaannorpan elinalueiden muodossa, sekä muodostamalla tutkimuksellisesti kiinnostavan kytkök-sen Saimaan suurempaan vesistökokonaisuuteen. Virkistyskäytön, matkailuelinkeinon sekä ammatti- ja vapaa-ajan kalastuksen myötä näiden vesistöjen taloudellinen arvo ja merkitys seutukunnan elinvoiman kannalta on kiis-tatta suuri, mikä tekee aihepiiristä myös valtakunnallisen tasapainoisen aluepolitiikan näkökulmasta tärkeän. Suun-niteltuun toiminta-alueeseen sisältyy myös merkittävä valtion omistama vesialue, joka on suojeltu osana Natura 2000 -verkostoa. Vesistöjen suojelutyötä alueella ovat aiemmin jossain määrin rajoittaneet monet tekijät, kuten aluetta halkovat hallinnolliset rajat, yleistilaltaan heikommassa kunnossa olevien vesistöjen priorisointi hoitotyön panostuksissa sekä se, että näiden vesistöjen valuma-alueilta tuleva kuormitus on ollut pääosin hajakuormitusta selkeiden pistekuormittajien sijaan. Hajakuormitus koostuu pääosin maa- ja metsätalouskäytössä olevien alueiden valunnasta.

Uuden vesienhoidon organisaation toimintamalliksi esiselvityshanke esittää säätiömuotoista kokonaisuutta. Uuden organisaation rooli yhteistoimintaverkoston ytimessä hankkeiden valmistelijana, hakijana, hallinnoijana ja toteutta-jana on monipuolisesti haastava. Säätiömuotoinen toimintamalli antaa organisaatiolle mahdollisuuden sekä kerätä ja hallinnoida toimintansa vaatimaa rahoitusta, että suunnitella ja toteuttaa näiden varojen tehokasta käyttöä ve-sienhoitotyöhön. Säätiön keskeinen rooli vaatii riittävien henkilö- ja toimintaresurssien varmistamista. Säätiön jat-kuvaksi perushenkilöstöksi on esiselvitystyöhön osallistuneiden tahojen mielestä perusteltua esittää kolmea koko-aikaista työntekijää, joiden tehtäväkuvat muodostuvat varojen hankinnasta, sisäisestä hallinnoinnista, viestin-nästä ja sidosryhmätoiminnasta, luontotyyppiin kohdistuvan tutkimus- ja kehittämistoiminnan edistämisestä sekä keskeisesti alueen vesienhoitotyötä toteuttavien hankkeiden suunnittelusta, hallinnoinnista, toteuttamisesta ja seu-rannasta. Hankkeisiin liittyen henkilöstöä voi olla ajoittain enemmän. Säätiö tarvitsee myös tehokkaat toimitilat, joiden olisi hyvä sijaita toiminta-alueella mahdollisimman keskeisellä paikalla.

Suuntaa antavasti säätiön toiminnan vuosibudjetti voisi olla noin 720 000 euron luokkaa. Tästä omarahoituksella katettava osuus voisi olla noin 420 000 euroa ja hankerahoitusta noin 300 000 euroa. Erikokoisia hankkeita tällä budjetilla voisi olla samanaikaisesti käynnissä tyypillisesti viidestä viiteentoista. Suuntaa antava budjetti on laadittu tarkemman toimintasuunnittelun lähtökohdaksi tarvelähtöisesti yhteistyössä alueen vesienhoidosta vastaavien viranomaistahojen kanssa.