



Vesienhoidon organisointi Puruvedellä

Kesälahti 1.8.2023

Esiselvityshankkeen kuvaus

- Tilaaja Etelä-Savon ELY-keskus
- Palveluntuottaja T:mi Paavo Jantunen
- Tarkoituksena laatia raporttimuotoinen esiselvitys Puruveden alueen vesienhoitoa edistävän organisaation perustamisesta
 - Uuden organisaation tavoitteenasettelu
 - Eri vaihtoehtojen kartoitus organisaatiomuodoksi
 - Organisaation toimintaedellytysten, taloudellisen pohjan ja organisaatorakenteen kuvaaminen

Esiselvityshankkeen eteneminen

- Taustaryhmä järjestäytynyt, ensimmäinen kokous pidetty
- Elo-syyskuussa kaksi teemakokousta:
 - Maantieteellisen toiminta-alueen teemakokous
 - Organisaatiomuodon teemakokous
- Teemakokousten myötä valitaan potentiaalisimmat vaihtoehdot tarkemman tarkastelun kohteeksi
- Alustava raportin luonnos syyskuun puoliväliin mennessä
- Tarkentavia kokouksia syksyllä ja alkutalvesta 2023
- Valitun organisaatiomallin toiminnallinen kuvaus
- Lopullinen raportti viimeistään helmikuussa 2024

Organisaation tavoitteenasettelu ja toiminnan vaihtoehtojen kartoitus

- Toiminta-ajatus
- Perustettavan organisaation maantieteellinen toiminta-alue, vaihtoehtoina:
 - 1) Puruvesi valuma-alueineen
 - 2) Puruvesi, Karjalan Pyhäjärvi, Pihlajavesi Punkaharjun tuntumassa
 - 3) Laajempi kirkkaiden järvien alue
- Organisaation tavoitteenasettelu: asiakokonaisuudet, joihin organisaatio keskittyy toiminta-alueellaan
- Organisaatiotapojen kartoitus, edut ja haitat
 - 1) Säätiömalli
 - 2) Vesiensuojeluyhdistys
 - 3) Verkostomalli
 - 4) Muu palkattuun henkilöstöön pohjautuva malli

Toimintakentän määrittely ja toimintaedellytysten arviointi valituissa organisaatiotavoissa

- Taloudellinen pohja ja talouden hallinta
- Toimivalta alueella
- Asiakkuuksien määrittely
- Hankelähtöisen toiminnan edistämismahdollisuuksien arviointi
- Rahoituksen haku
- Hankkeiden hallinta ja koordinointi
- Hankkeiden toteutus
- Muiden tavoitteiden kuvaus organisaatiossa (esim. viestintä ja ympäristökasvatus)
- Toiminnan seuranta

Perustettavan organisaation rakenne sekä sidosryhmät

- Tarvittava henkilöstö
- Henkilöstön tehtävät
- Toimitila-asiat
- Organisaation toimintaan liittyvät keskeiset sidosryhmät
- Laaditaan organisaatiomalli

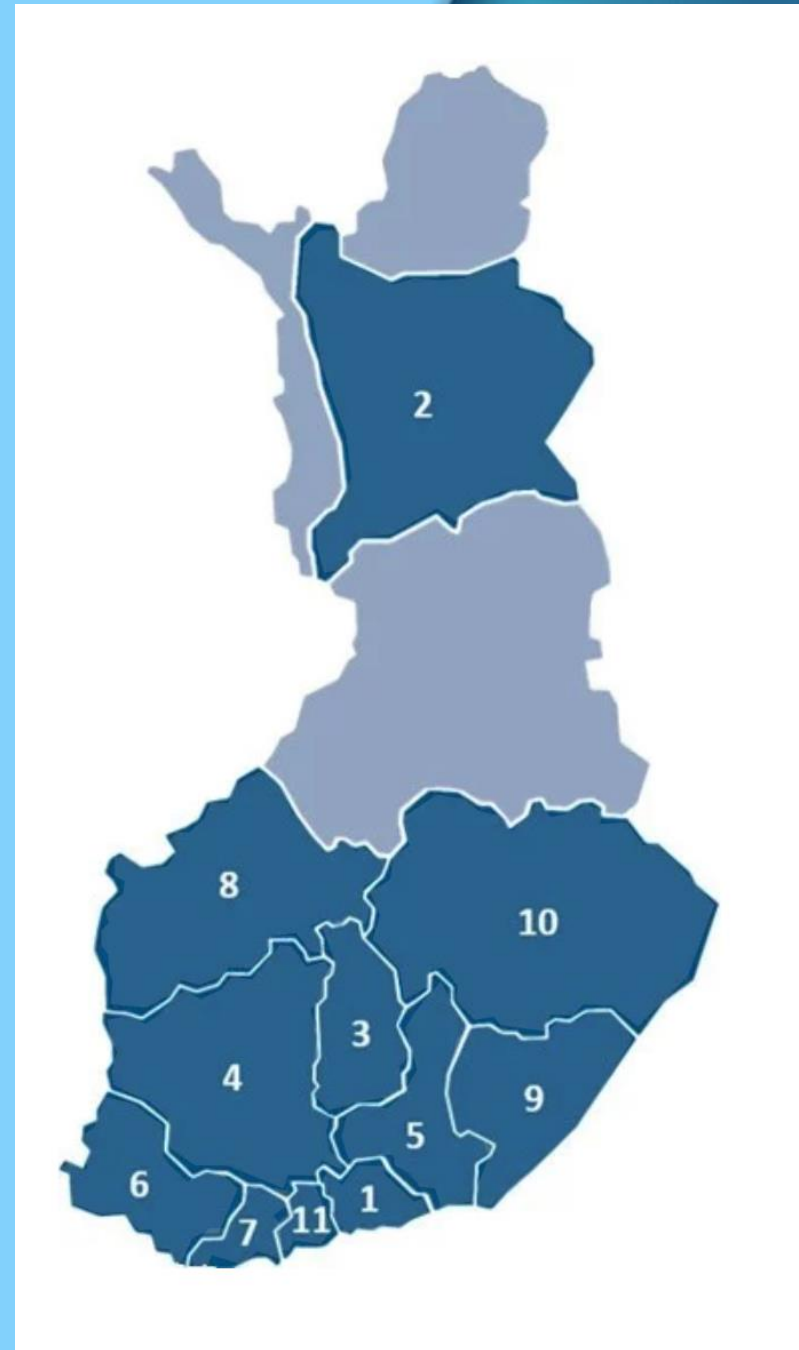
Luontotyyppi alueellisena erityispiirteenä

- Natura 2000 –suojelun perusteena luontotyyppi ”hiekkamaiden niukkamineraaliset niukkaravinteiset vedet”
 - Puruvedellä 31000 hehtaaria (+ Punkaharjun Natura-alueella 473 ha)
 - Pyhäjärvellä 19900 hehtaaria
 - Muodostavat 4% kaikista Suomen Natura 2000 –vesistöalueista
- Vertailun vuoksi saman luontotyypin Natura-pinta-aloja muualla:
 - Konnevesi 12800 ha
 - Puulavesi 12400 ha
 - Päijänne 9300 ha
 - Kuolimo 7580 ha
 - Kolovesi 3266 ha

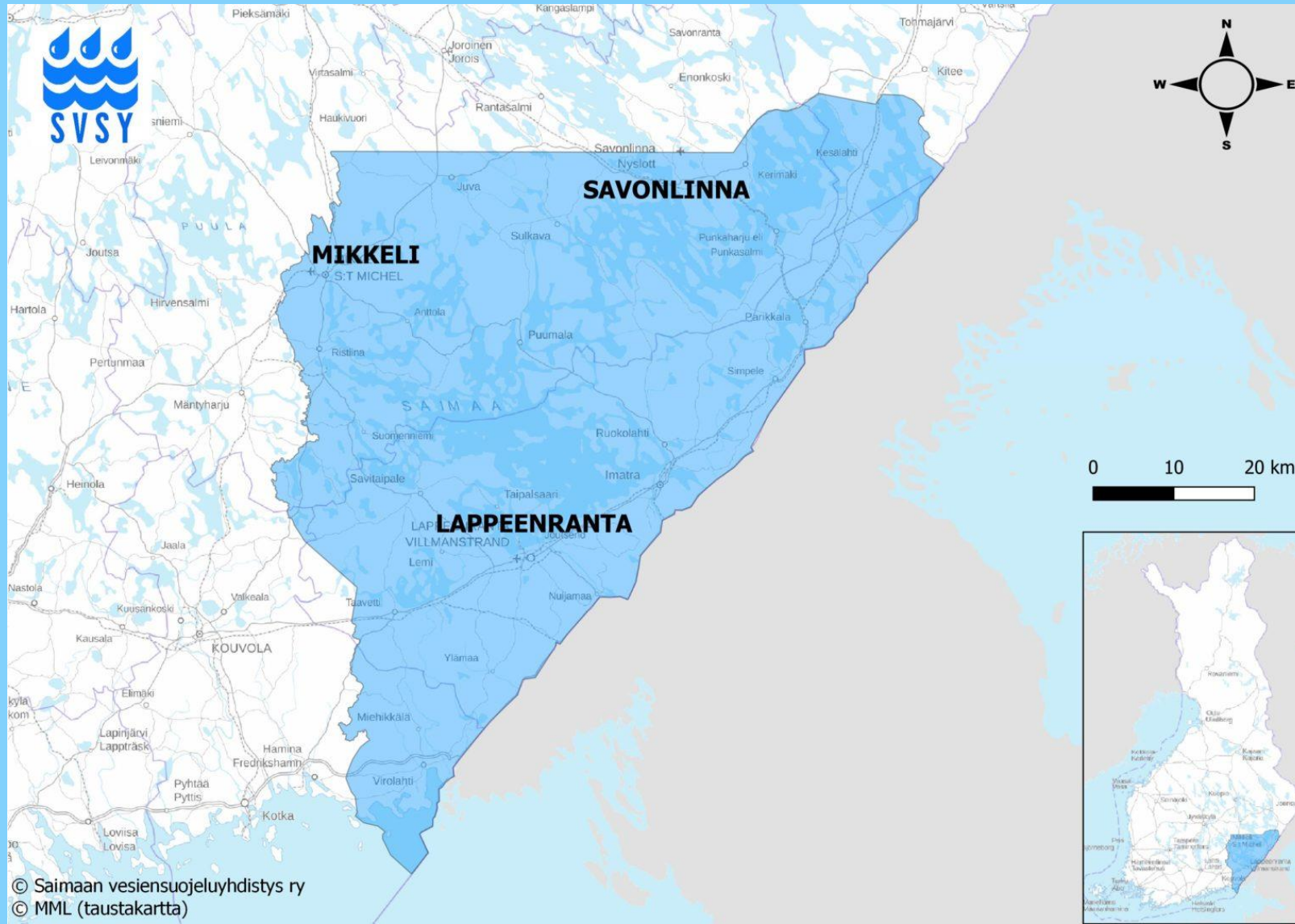
Alueelliset vesiensuojeluyhdistykset

9. Saimaan vesiensuojeluyhdistys ry

10. Savo-Karjalan vesiensuojeluyhdistys ry



Saimaan vesiensuojeluyhdistys



Kunnat

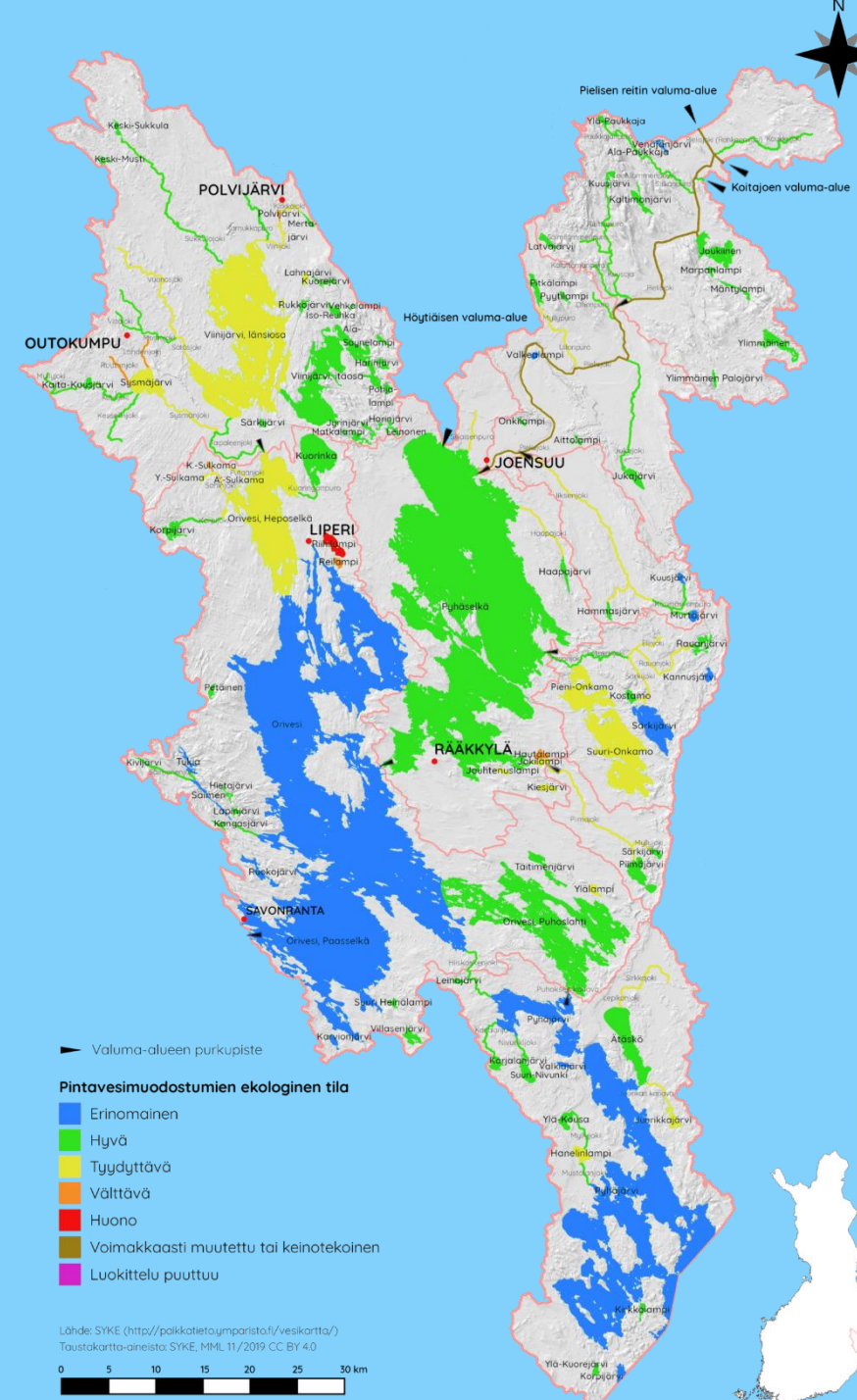
Imatran kaupunki
Lappeenrannan kaupunki
Mikkelin kaupunki
Lemin kunta
Luumäen kunta
Miehikkälän kunta
Parikkalan kunta
Ruokolahden kunta
Savitaipaleen kunta
Taipalsaaren kunta
Virolahden kunta

Teollisuus

Etelä-Karjalan Jätehuolto Oy, Konnunsuo
Fazer Makeiset Oy, Lappeenranta
Kemira Chemicals Oy, Joutseno
Metsä Board Oyj Joutseno, Joutseno
Metsä Board Oyj, Simpele kartonki, Simpele
Metsä Fibre Oy, Joutsenon tehdas
Metsäliitto Osuuskunta Metsä Wood, Punkaharju
Nordic Trout Ab, Ahvenanmaa
Nordkalk Oy Ab, Lappeenranta
Ovako Imatra Oy Ab, Imatra
Stora Enso Oyj, Imatran tehtaat
UPM-Kymmene Oyj, Kaukas, Lappeenranta
UPM Plywood Oy, Pelloksen tehtaat, Ristiina
VR-Yhtymä Oy, Kiinteistöalue Itä-Suomi

Savo-Karjalan vesiensuojeluyhdistys

Oriveden-Pyhäselän alue



Savo-Karjalan vesiensuojeluyhdistys, jäsenistöä

Kunnat

- Heinäveden kunta
- Iisalmen kaupunki
- Joensuun kaupunki
- Joroisten kunta
- Kaavin kunta
- Keiteleen kunta
- Kiuruveden kaupunki
- Kuopion kaupunki
- Lapinlahden kunta
- Leppävirran kunta
- Liperin kunta
- Pielaveden kunta
- Polvijärven kunta
- Rautavaaran kunta
- Rääkkylän kunta
- Siilinjärven kunta
- Sonkajärven kunta
- Suonenjoen kaupunki
- Tervon kunta
- Tuusniemen kunta
- Varkauden kaupunki
- Vesannon kunta
- Vieremän kunta

Teollisuuslaitokset

- Atria Suomi Oy, Kuopio
- Fiskars Finland Oy Ab
- Mondi Powerflute Oy
- Mondo Minerals B.V. Branch Finland, Vuonoksen tehdas
- Outokumpu Mining Oy, lakkautetut kaivokset
- Neova Oy
- Savon Voima Oyj
- Sibelco Nordic Oy Ab, Nilsiä kvartsi
- Stora Enso Oyj, Varkauden tehtaat
- UPM Plywood Oy, Joensuun vaneritehdas
- Yara Suomi Oy, Siilinjärvi

Päijät-Hämeen Vesijärvisäätiö

- Vesijärvi kuuluu suuriin vähähumuksisiin järviin
- Ekologinen tila enimmäkseen tyydyttävä, osin hyvä
- Pitkä historia heikkoon kuntoon päässeen järven kunnostuksessa
- Säätiöllä toimintaa Vesijärven lisäksi muillakin läheisillä vesialueilla
- Henkilöstö: 4
- Tulorahoitus 2022: 715 000 €
- Lahden kaupunki sekä Hollolan ja Asikkalan kunnat suuressa roolissa

Vanajavesisisäätiö

- Vanajavesikeskuksen toimintamahdollisuuksien takaaja
- Vanajavesikeskus hoitaa laajasti Hämeen seudun vesistöjä ja kulttuurimaisemaa
- Mukana kansalaisjärjestöjä, tutkimus- ja oppilaitoksia, yrityksiä, viranomaisia etujärjestöjä sekä kaikki alueen kunnat
- Henkilöstö: 5
- Vanajavesi on rehevä humusjärvi, ekologinen luokitus tyydyttävä
- Alueella paljon reheviä pienvesistöjä

Pyhäjärvi-instituutti

- Säätiöpohjainen Säkylän Pyhäjärven alueen toimija
- Tehtävänä edistää ja kehittää elintarviketaloutta ja ympäristöä koskevaa koulutusta, tutkimusta ja muuta kehitystoimintaa
- Erityisosaamisalueina elintarviketalous sekä vesistöjen tila, vesiesuojelu ja –kunnostus
- Henkilöstöä 23-27
- Alueen kunnat ja suuret elintarviketeollisuuden yritykset merkittävässä roolissa
- Säkylän Pyhäjärvi on suuri vähähumuksinen järvi, ekologinen tila hyvä

Kiitos!